

PROHLÁŠENÍ O ROZDĚLENÍ PRÁVA K NEMOVITÉ VĚCI

vymezeným dle zákona č. 89/2012 Sb. Občanský zákoník

(dále též jen "Prohlášení")

Obsah:

- 1 Popis pozemku a domu
- 2 Vymezení jednotek
- 3 Určení a popis společných částí
- 4 Stanovení spoluvlastnických podílů vlastníků jednotek
- 5 Práva a závazky týkající se domu a pozemku
- 6 Hospodaření nemovité věci
- 7 Pravidla pro správu domu a užívání společných částí
- 8 Povinnosti původního vlastníka nemovité věci, vznik společenství vlastníků jednotek a zásady vztahů mezi společenstvím vlastníků jednotek a správcem domu
- 9 Závěrečná ustanovení

1. POPIS POZEMKU A DOMU

1.1. Identifikace pozemku a domu. IMOS development otevřený podílový fond, IČ: 751 60 013, se sídlem Pobřežní 620/3, 186 00 Praha 8, obhospodařovaný investiční společností AMISTA investiční společnost, a.s., IČ: 274 37 558, se sídlem Pobřežní 620/3, 186 00 Praha 8, zapsanou v obchodním rejstříku vedeném Městským soudem v Praze, oddíl B, vložka 10626, zast. MVDr. Hanou Vyplelovou, na základě plné moci (dále též jen „Vlastník“):

je výlučným vlastníkem pozemku p.č. 564/65 v katastrálním území Ponava, obec Brno, okres Brno-město, Katastrální úřad pro Jihomoravský kraj, Katastrální pracoviště Brno-město (dále též jen „Pozemek“) a jakožto investor výlučným vlastníkem jednotek v domě č.p. 624, jenž je součástí Pozemku (dále též jen „Dům“). Dům a Pozemek společně dále též označeny jen jako „Nemovitá věc“.

Celkový počet jednotek v Domě je 125, z toho 114 bytů, 9 bytů, jejichž účelem je ubytování a 2 jiné nebytové prostory. Celková plocha těchto jednotek je 64235 m². Dům má 1.PP, 1.NP, 2.NP, 3.NP, 4.NP, 5. NP, 6.NP a 7.NP.

2. VYMEZENÍ JEDNOTEK

2.1 Vymezení jednotek. Vlastník tímto činí ve smyslu ustanovení § 1164, § 1166 a násl. zákona č. 89/2012 Sb., občanského zákoníku, toto Prohlášení, kterým rozděluje své vlastnické právo k Pozemku a Domu na vlastnické právo k jednotkám tak, jak je uvedeno dále.

V Domě se nachází celkem 125 jednotek. Každá jednotka zahrnuje byt/nebytový prostor jako prostorově oddělenou část domu a podíl na Společných částech Nemovité věci vzájemně spojené a neoddělitelné. Podíly na Společných částech Nemovité věci se řídí poměrem velikosti podlahové plochy příslušného bytu/nebytového prostoru k celkové ploše všech bytů/nebytových prostor v Domě. Součástí každé jednotky je vše, co se nachází v bytě/nebytovém prostoru a podle tohoto Prohlášení a platných právních předpisů není Společnou částí Nemovité věci.

2.2 Popis jednotek:

Popis jednotky č. 624/1 :

Jednotka č. 624/1 je byt v dispozici 2 + kk, dle PD označená jako C1-1.01, umístěná v 1. NP Domu. Celková podlahová plocha jednotky činí 57,8 m². Poloha jednotky vyplývá z grafického rozdělení Domu v příloze č. 1.

Jednotka zahrnuje: předsíň, koupelnu, WC, pokoj s kuchyňským koutem, pokoj.

Součástí této jednotky je dále spoluvlastnický podíl na společných částech Nemovité věci (na Pozemku a na společných částech Domu) o velikosti id. 578/64235.



Společné části ve výlučném užívání s touto jednotkou: sklepní kóje č. 70 umístěná v 1.NP Domu, zatravněná terasa o velikosti 56,3 m2 umístěná na střeše garáží v 1.PP – přístup na ni je pouze z jednotky č. 624/1, vnitřní parkovací místo č. 42 umístěné v 1.PP Domu.

Právo výlučného užívání uvedených společných částí je spjato s vlastnictvím jednotky a nemůže být předmětem samostatného převodu.

Popis jednotky č. 624/2 :

Jednotka č. 624/2 je byt o dispozici 2 + kk, dle PD označená jako C1-1.02, umístěná v 1. NP Domu. Celková podlahová plocha jednotky činí 56,5 m2. Poloha jednotky vyplývá z grafického rozdělení Domu v příloze č. 1.

Jednotka zahrnuje: předsíň, koupelnu, WC, pokoj s kuchyňským koutem, pokoj.

Součástí této jednotky je dále spoluvlastnický podíl na společných částech Nemovité věci (na Pozemku a na společných částech Domu) o velikosti id. 565/64235.

Společné části ve výlučném užívání s touto jednotkou: sklepní kóje č. 71 umístěná v 1.NP Domu, zatravněná terasa o velikosti 58,7 m2 umístěná na střeše garáží v 1.PP – přístup na ni je pouze z jednotky č. 624/2, vnitřní parkovací místo č. 41 umístěné v 1.PP Domu.

Právo výlučného užívání uvedených společných částí je spjato s vlastnictvím jednotky a nemůže být předmětem samostatného převodu.

Popis jednotky č. 624/3 :

Jednotka č. 624/3 je byt o dispozici 1 + kk, dle PD označená jako C1-1.03, umístěná v 1. NP Domu. Celková podlahová plocha jednotky činí 42,2 m2. Poloha jednotky vyplývá z grafického rozdělení Domu v příloze č. 1.

Jednotka zahrnuje: předsíň, koupelnu s WC, pokoj s kuchyňským koutem, šatnu.

Součástí této jednotky je dále spoluvlastnický podíl na společných částech Nemovité věci (na Pozemku a na společných částech Domu) o velikosti id. 422/64235.

Společné části ve výlučném užívání s touto jednotkou: kolárna č. 75 umístěná v 1.NP Domu, zatravněná terasa o velikosti 37,6 m2 umístěná na střeše garáží v 1.PP – přístup na ni je pouze z jednotky č. 624/3, vnitřní parkovací místo č. 40 umístěné v 1.PP Domu.

Právo výlučného užívání uvedených společných částí je spjato s vlastnictvím jednotky a nemůže být předmětem samostatného převodu.

Popis jednotky č. 624/4 :

Jednotka č. 624/4 je byt o dispozici 2 + kk, dle PD označená jako C2-1.01, umístěná v 1. NP Domu. Celková podlahová plocha jednotky činí 57,4 m2. Poloha jednotky vyplývá z grafického rozdělení Domu v příloze č. 1.

Jednotka zahrnuje: předsíň, koupelnu, WC, komoru, pokoj s kuchyňským koutem, pokoj.

Součástí této jednotky je dále spoluvlastnický podíl na společných částech Nemovité věci (na Pozemku a na společných částech Domu) o velikosti id. 574/64235.

Společné části ve výlučném užívání s touto jednotkou: sklepní kóje č. 93 umístěná v 1. NP Domu, zatravněná terasa o velikosti 72,7 m2 umístěná na střeše garáží v 1.PP – přístup na ni je pouze z jednotky č. 624/4, vnitřní parkovací místo č. 22 umístěné v 1.PP Domu.

Právo výlučného užívání uvedených společných částí je spjato s vlastnictvím jednotky a nemůže být předmětem samostatného převodu.

Popis jednotky č. 624/5 :

Jednotka č. 624/5 je byt o dispozici 2 + kk, dle PD označená jako C2-1.02, umístěná v 1. NP Domu. Celková podlahová plocha jednotky činí 56,9 m2. Poloha jednotky vyplývá z grafického rozdělení Domu v příloze č. 1.

Jednotka zahrnuje: předsíň, koupelnu, WC, pokoj s kuchyňským koutem, pokoj.

Součástí této jednotky je dále spoluvlastnický podíl na společných částech Nemovité věci (na Pozemku a na společných částech Domu) o velikosti id. 569/64235.

Společné části ve výlučném užívání s touto jednotkou: sklepní kóje č. 95 umístěná v 1.NP Domu, zatravněná terasa o velikosti 78,6 m2 umístěná na střeše garáží v 1.PP – přístup na ni je pouze z jednotky č. 624/5, vnitřní parkovací místo č.23 umístěné v 1.PP Domu.

Právo výlučného užívání uvedených společných částí je spjato s vlastnictvím jednotky a nemůže být předmětem samostatného převodu.

Popis jednotky č. 624/6 :

Jednotka č. 624/6 je byt o dispozici 1 + kk, dle PD označená jako C2-1.03, umístěná v 1. NP Domu. Celková podlahová plocha jednotky činí 42,1 m2. Poloha jednotky vyplývá z grafického rozdělení Domu v příloze č. 1.

Jednotka zahrnuje: předsíň, šatnu, koupelnu s WC, pokoj s kuchyňským koutem.

Součástí této jednotky je dále spoluvlastnický podíl na společných částech Nemovité věci (na Pozemku a na společných částech Domu) o velikosti id. 421/64235.

Společné části ve výlučném užívání s touto jednotkou: kolárna č. 97 umístěná v 1.NP Domu, zatravněná terasa o velikosti 42,9 m² umístěná na střeše garáží v 1.PP – přístup na ni je pouze z jednotky č. 6.

Právo výlučného užívání uvedených společných částí je spjato s vlastnictvím jednotky a nemůže být předmětem samostatného převodu.

Popis jednotky č. 624/7 :

Jednotka č. 624/7 je byt o dispozici 3 + kk, dle PD označená jako C1-2.01, umístěná ve 2. NP Domu. Celková podlahová plocha jednotky činí 75,8 m². Poloha jednotky vyplývá z grafického rozdělení Domu v příloze č. 1.

Jednotka zahrnuje: předsíň, koupelnu, WC, pokoj s kuchyňským koutem, pokoj, pokoj.

Součástí této jednotky je dále spoluvlastnický podíl na společných částech Nemovité věci (na Pozemku a na společných částech Domu) o velikosti id. 758/64235.

Společné části ve výlučném užívání s touto jednotkou: sklepní kóje č. 74 umístěná v 1.NP Domu, balkon o velikosti 4,7 m² přístupný z jednotky č. 624/7, vnitřní parkovací místa č. 6 a č. 8. umístěná za sebou v 1.PP Domu.

Právo výlučného užívání uvedených společných částí je spjato s vlastnictvím jednotky a nemůže být předmětem samostatného převodu.

Popis jednotky č. 624/8 :

Jednotka č. 624/8 je byt o dispozici 3 + kk, dle PD označená jako C1-2.02, umístěná ve 2. NP Domu. Celková podlahová plocha jednotky činí 75,6 m². Poloha jednotky vyplývá z grafického rozdělení Domu v příloze č. 1.

Jednotka zahrnuje: předsíň, koupelnu, WC, pokoj s kuchyňským koutem, pokoj, pokoj.

Součástí této jednotky je dále spoluvlastnický podíl na společných částech Nemovité věci (na Pozemku a na společných částech Domu) o velikosti id. 756/64235.

Společné části ve výlučném užívání s touto jednotkou: sklepní kóje č. 72 umístěná v 1.NP Domu, balkon o velikosti 4,7 m² přístupný z jednotky č. 624/8, vnitřní parkovací místo č. 11 umístěné v 1.PP Domu.

Právo výlučného užívání uvedených společných částí je spjato s vlastnictvím jednotky a nemůže být předmětem samostatného převodu.

Popis jednotky č. 624/9 :

Jednotka č. 624/9 je byt o dispozici 2 + kk, dle PD označená jako C1-2.03, umístěná ve 2. NP Domu. Celková podlahová plocha jednotky činí 62,7 m². Poloha jednotky vyplývá z grafického rozdělení Domu v příloze č. 1.

Jednotka zahrnuje: předsíň, koupelnu, WC, pokoj s kuchyňským koutem, pokoj.

Součástí této jednotky je dále spoluvlastnický podíl na společných částech Nemovité věci (na Pozemku a na společných částech Domu) o velikosti id. 627/64235.

Společné části ve výlučném užívání s touto jednotkou: balkon o velikosti 4,7 m² přístupný z jednotky č. 624/9, vnitřní parkovací místo č. 57 umístěné ve 1.PP Domu.

Právo výlučného užívání uvedených společných částí je spjato s vlastnictvím jednotky a nemůže být předmětem samostatného převodu.

Popis jednotky č. 624/10 :

Jednotka č. 624/10 je byt o dispozici 2 + kk, dle PD označená jako C2-2.01, umístěná ve 2. NP Domu. Celková podlahová plocha jednotky činí 56,2 m². Poloha jednotky vyplývá z grafického rozdělení Domu v příloze č. 1.

Jednotka zahrnuje: předsíň, koupelnu, WC, pokoj s kuchyňským koutem, pokoj.

Součástí této jednotky je dále spoluvlastnický podíl na společných částech Nemovité věci (na Pozemku a na společných částech Domu) o velikosti id. 562/64235.

Společné části ve výlučném užívání s touto jednotkou: sklepní kóje č. 86 umístěná v 1.PP Domu, balkon o velikosti 4,7 m² přístupný z jednotky č. 624/10.

Právo výlučného užívání uvedených společných částí je spjato s vlastnictvím jednotky a nemůže být předmětem samostatného převodu.

Popis jednotky č. 624/11 :

Jednotka č. 624/11 je byt o dispozici 1 + kk, dle PD označená jako C2-2.02, umístěná ve 2. NP Domu. Celková podlahová plocha jednotky činí 37,9 m². Poloha jednotky vyplývá z grafického rozdělení Domu v příloze č. 1.

Jednotka zahrnuje: předsíň, koupelnu s WC, pokoj s kuchyňským koutem.

Součástí této jednotky je dále spoluvlastnický podíl na společných částech Nemovité věci (na Pozemku a na společných částech Domu) o velikosti id. 379/64235.

Společné části ve výlučném užívání s touto jednotkou: sklepní kóje č. 77 umístěná v 1.PP Domu, balkon o velikosti 4,7 m2 přístupný z jednotky č. 624/11.

Právo výlučného užívání uvedených společných částí je spjato s vlastnictvím jednotky a nemůže být předmětem samostatného převodu.

Popis jednotky č. 624/12 :

Jednotka č. 624/12 je byt o dispozici 2 + kk, dle PD označená jako C2-2.03, umístěná ve 2. NP Domu. Celková podlahová plocha jednotky činí 56,8 m2. Poloha jednotky vyplývá z grafického rozdělení Domu v příloze č. 1.

Jednotka zahrnuje: předsiň, koupelnu, WC, pokoj s kuchyňským koutem, pokoj.

Součástí této jednotky je dále spoluvlastnický podíl na společných částech Nemovité věci (na Pozemku a na společných částech Domu) o velikosti id. 568/64235.

Společné části ve výlučném užívání s touto jednotkou: sklepní kóje č. 96 umístěná v 1.NP Domu, balkon o velikosti 4,7 m2 přístupný z jednotky č. 624/12, vnitřní parkovací místo č. 35 umístěné v 1.PP Domu.

Právo výlučného užívání uvedených společných částí je spjato s vlastnictvím jednotky a nemůže být předmětem samostatného převodu.

Popis jednotky č. 624/13 :

Jednotka č. 624/13 je byt o dispozici 2 + kk, dle PD označená jako C2-2.04, umístěná ve 2. NP Domu. Celková podlahová plocha jednotky činí 62,5 m2. Poloha jednotky vyplývá z grafického rozdělení Domu v příloze č. 1.

Jednotka zahrnuje: předsiň, koupelnu, WC, pokoj s kuchyňským koutem, pokoj.

Součástí této jednotky je dále spoluvlastnický podíl na společných částech Nemovité věci (na Pozemku a na společných částech Domu) o velikosti id. 625/64235.

Společné části ve výlučném užívání s touto jednotkou: balkon o velikosti 4,7 m2 přístupný z jednotky č. 624/13, vnitřní parkovací místo č. 31 umístěné v 1.PP Domu.

Právo výlučného užívání uvedených společných částí je spjato s vlastnictvím jednotky a nemůže být předmětem samostatného převodu.

Popis jednotky č. 624/14 :

Jednotka č. 624/14 je byt o dispozici 3 + kk, dle PD označená jako C1-3.01, umístěná ve 3. NP Domu. Celková podlahová plocha jednotky činí 76,5 m2. Poloha jednotky vyplývá z grafického rozdělení Domu v příloze č. 1.

Jednotka zahrnuje: předsiň, koupelnu, WC, pokoj s kuchyňským koutem, pokoj, pokoj.

Součástí této jednotky je dále spoluvlastnický podíl na společných částech Nemovité věci (na Pozemku a na společných částech Domu) o velikosti id. 765/64235.

Společné části ve výlučném užívání s touto jednotkou: sklepní kóje č. 73 umístěná v 1.NP Domu, balkon o velikosti 4,7 m2 přístupný z jednotky č. 624/14, vnitřní parkovací místa č. 12 a č. 13 umístěná za sebou v 1.PP Domu.

Právo výlučného užívání uvedených společných částí je spjato s vlastnictvím jednotky a nemůže být předmětem samostatného převodu.

Popis jednotky č. 624/15 :

Jednotka č. 624/15 je byt o dispozici 3 + kk, dle PD označená jako C1-3.02, umístěná ve 3. NP Domu. Celková podlahová plocha jednotky činí 75,6 m2. Poloha jednotky vyplývá z grafického rozdělení Domu v příloze č. 1.

Jednotka zahrnuje: předsiň, koupelnu, WC, pokoj s kuchyňským koutem, pokoj, pokoj.

Součástí této jednotky je dále spoluvlastnický podíl na společných částech Nemovité věci (na Pozemku a na společných částech Domu) o velikosti id. 756/64235.

Společné části ve výlučném užívání s touto jednotkou: sklepní kóje č. 64 umístěná v 1.PP Domu, balkon o velikosti 4,7 m2 přístupný z jednotky č. 624/15, vnitřní parkovací místa č.7 a č. 9 umístěná za sebou v 1.PP Domu.

Právo výlučného užívání uvedených společných částí je spjato s vlastnictvím jednotky a nemůže být předmětem samostatného převodu.

Popis jednotky č. 624/16 :

Jednotka č. 624/16 je byt o dispozici 2 + kk, dle PD označená jako C1-3.03, umístěná ve 3. NP Domu. Celková podlahová plocha jednotky činí 62,7 m2. Poloha jednotky vyplývá z grafického rozdělení Domu v příloze č. 1.

Jednotka zahrnuje: předsiň, koupelnu, WC, pokoj s kuchyňským koutem, pokoj.

Součástí této jednotky je dále spoluvlastnický podíl na společných částech Nemovité věci (na Pozemku a na společných částech Domu) o velikosti id. 627/64235.

Společné části ve výlučném užívání s touto jednotkou: balkon o velikosti 4,7 m2 přístupný z jednotky č.624/16.

Právo výlučného užívání uvedených společných částí je spjato s vlastnictvím jednotky a nemůže být předmětem samostatného převodu.

Popis jednotky č. 624/17 :

Jednotka č. 624/17 je byt o dispozici 2 + kk, dle PD označená jako C2-3.01, umístěná ve 3. NP Domu. Celková podlahová plocha jednotky činí 57,1 m2. Poloha jednotky vyplývá z grafického rozdělení Domu v příloze č. 1.

Jednotka zahrnuje: předsiň, koupelnu, WC, pokoj s kuchyňským koutem, pokoj.

Součástí této jednotky je dále spoluvlastnický podíl na společných částech Nemovité věci (na Pozemku a na společných částech Domu) o velikosti id. 571/64235.

Společné části ve výlučném užívání s touto jednotkou: balkon o velikosti 4,7 m2 přístupný z jednotky č. 624/17, vnitřní parkovací místo č. 34 umístěné v 1.PP Domu.

Právo výlučného užívání uvedených společných částí je spjato s vlastnictvím jednotky a nemůže být předmětem samostatného převodu.

Popis jednotky č. 624/18 :

Jednotka č. 624/18 je byt o dispozici 1 + kk, dle PD označená jako C2-3.02, umístěná ve 3. NP Domu. Celková podlahová plocha jednotky činí 37,9 m2. Poloha jednotky vyplývá z grafického rozdělení Domu v příloze č.1.

Jednotka zahrnuje: předsiň, koupelnu s WC, pokoj s kuchyňským koutem.

Součástí této jednotky je dále spoluvlastnický podíl na společných částech Nemovité věci (na Pozemku a na společných částech Domu) o velikosti id. 379/64235.

Společné části ve výlučném užívání s touto jednotkou: sklepní kóje č. 94 umístěná v 1.NP Domu, balkon o velikosti 4,7 m2 přístupný z jednotky č. 624/18.

Právo výlučného užívání uvedených společných částí je spjato s vlastnictvím jednotky a nemůže být předmětem samostatného převodu.

Popis jednotky č. 624/19 :

Jednotka č. 624/19 je byt o dispozici 2 + kk, dle PD označená jako C2-3.03, umístěná ve 3. NP Domu. Celková podlahová plocha jednotky činí 56,8 m2. Poloha jednotky vyplývá z grafického rozdělení Domu v příloze č.1.

Jednotka zahrnuje: předsiň, koupelnu, WC, pokoj s kuchyňským koutem, pokoj.

Součástí této jednotky je dále spoluvlastnický podíl na společných částech Nemovité věci (na Pozemku a na společných částech Domu) o velikosti id. 568/64235.

Společné části ve výlučném užívání s touto jednotkou: sklepní kóje č. 78 umístěná v 1.PP Domu, balkon o velikosti 4,7 m2 přístupný z jednotky č. 624/19, vnitřní parkovací místo č. 49 umístěné v 1.PP Domu.

Právo výlučného užívání uvedených společných částí je spjato s vlastnictvím jednotky a nemůže být předmětem samostatného převodu.

Popis jednotky č. 624/20 :

Jednotka č. 624/20 je byt o dispozici 2 + kk, dle PD označená jako C2-3.04, umístěná ve 3. NP Domu. Celková podlahová plocha jednotky činí 62,5 m2. Poloha jednotky vyplývá z grafického rozdělení Domu v příloze č. 1.

Jednotka zahrnuje: předsiň, koupelnu, WC, pokoj s kuchyňským koutem, pokoj.

Součástí této jednotky je dále spoluvlastnický podíl na společných částech Nemovité věci (na Pozemku a na společných částech Domu) o velikosti id. 625/64235.

Společné části ve výlučném užívání s touto jednotkou: sklepní kóje č. 79 umístěná v 1.PP Domu, balkon o velikosti 4,7 m2 přístupný z jednotky č. 624/20, vnitřní parkovací místo č. 50 umístěné v 1.PP Domu.

Právo výlučného užívání uvedených společných částí je spjato s vlastnictvím jednotky a nemůže být předmětem samostatného převodu.

Popis jednotky č. 624/21 :

Jednotka č. 624/21 je byt o dispozici 3 + kk, dle PD označená jako C1-4.01, umístěná ve 4. NP Domu. Celková podlahová plocha jednotky činí 75,8 m2. Poloha jednotky vyplývá z grafického rozdělení Domu v příloze č. 1.

Jednotka zahrnuje: předsiň, koupelnu, WC, pokoj s kuchyňským koutem, pokoj, pokoj.

Součástí této jednotky je dále spoluvlastnický podíl na společných částech Nemovité věci (na Pozemku a na společných částech Domu) o velikosti id. 758/64235.

Společné části ve výlučném užívání s touto jednotkou: sklepní kóje č. 62 umístěná v 1.PP Domu, balkon o velikosti 4,7 m2 přístupný z jednotky č. 624/21, vnitřní parkovací místo č. 4 umístěné v 1.PP Domu.

Právo výlučného užívání uvedených společných částí je spjato s vlastnictvím jednotky a nemůže být předmětem samostatného převodu.

Popis jednotky č. 624/22 :

Jednotka č. 624/22 je byt o dispozici 3 + kk, dle PD označená jako C1-4.02, umístěná ve 4. NP Domu. Celková podlahová plocha jednotky činí 75,6 m2. Poloha jednotky vyplývá z grafického rozdělení Domu v příloze č. 1.

Jednotka zahrnuje: předsíň, koupelnu, WC, pokoj s kuchyňským koutem, pokoj, pokoj.

Součástí této jednotky je dále spoluvlastnický podíl na společných částech Nemovité věci (na Pozemku a na společných částech Domu) o velikosti id. 756/64235.

Společné části ve výlučném užívání s touto jednotkou: sklepní kóje č. 69 umístěná v 1.PP Domu, balkon o velikosti 4,7 m2 přístupný z jednotky č. 624/22, vnitřní parkovací místa č. 20 a č. 21 umístěná za sebou v 1.PP Domu.

Právo výlučného užívání uvedených společných částí je spjato s vlastnictvím jednotky a nemůže být předmětem samostatného převodu.

Popis jednotky č. 624/23 :

Jednotka č. 624/23 je byt o dispozici 2 + kk, dle PD označená jako C1-4.03, umístěná ve 4. NP Domu. Celková podlahová plocha jednotky činí 63,4 m2. Poloha jednotky vyplývá z grafického rozdělení Domu v příloze č. 1.

Jednotka zahrnuje: předsíň, koupelnu, WC, pokoj s kuchyňským koutem, pokoj.

Součástí této jednotky je dále spoluvlastnický podíl na společných částech Nemovité věci (na Pozemku a na společných částech Domu) o velikosti id. 634/64235.

Společné části ve výlučném užívání s touto jednotkou: balkon o velikosti 4,7 m2 přístupný z jednotky č. 624/23, vnitřní parkovací místo č. 38 umístěné v 1.PP Domu.

Právo výlučného užívání uvedených společných částí je spjato s vlastnictvím jednotky a nemůže být předmětem samostatného převodu.

Popis jednotky č. 624/24 :

Jednotka č. 624/24 je byt o dispozici 2 + kk, dle PD označená jako C2-4.01, umístěná ve 4. NP Domu. Celková podlahová plocha jednotky činí 56,2 m2. Poloha jednotky vyplývá z grafického rozdělení Domu v příloze č.1.

Jednotka zahrnuje: předsíň, koupelnu, WC, pokoj s kuchyňským koutem, pokoj.

Součástí této jednotky je dále spoluvlastnický podíl na společných částech Nemovité věci (na Pozemku a na společných částech Domu) o velikosti id. 562/64235.

Společné části ve výlučném užívání s touto jednotkou: sklepní kóje č. 80 umístěná v 1.PP Domu, balkon o velikosti 4,7 m2 přístupný z jednotky č. 624/24, vnitřní parkovací místo č. 51 umístěné v 1.PP Domu.

Právo výlučného užívání uvedených společných částí je spjato s vlastnictvím jednotky a nemůže být předmětem samostatného převodu.

Popis jednotky č. 624/25 :

Jednotka č. 624/25 je byt o dispozici 1 + kk, dle PD označená jako C2-4.02, umístěná ve 4. NP Domu. Celková podlahová plocha jednotky činí 37,9 m2. Poloha jednotky vyplývá z grafického rozdělení Domu v příloze č.1.

Jednotka zahrnuje: předsíň, koupelnu s WC, pokoj s kuchyňským koutem.

Součástí této jednotky je dále spoluvlastnický podíl na společných částech Nemovité věci (na Pozemku a na společných částech Domu) o velikosti id. 379/64235.

Společné části ve výlučném užívání s touto jednotkou: sklepní kóje č. 92 umístěná v 1.NP Domu, balkon o velikosti 4,7 m2 přístupný z jednotky č. 624/25, vnitřní parkovací místo č. 32 umístěné v 1.PP Domu.

Právo výlučného užívání uvedených společných částí je spjato s vlastnictvím jednotky a nemůže být předmětem samostatného převodu.

Popis jednotky č. 624/26 :

Jednotka č. 624/26 je byt o dispozici 2 + kk, dle PD označená jako C2-4.03, umístěná ve 4. NP Domu. Celková podlahová plocha jednotky činí 56,8 m2. Poloha jednotky vyplývá z grafického rozdělení Domu v příloze č. 1.

Jednotka zahrnuje: předsíň, koupelnu, WC, pokoj s kuchyňským koutem, pokoj.

Součástí této jednotky je dále spoluvlastnický podíl na společných částech Nemovité věci (na Pozemku a na společných částech Domu) o velikosti id. 568/64235.

Společné části ve výlučném užívání s touto jednotkou: sklepní kóje č. 88 umístěná v 1.PP Domu, balkon o velikosti 4,7 m2 přístupný z jednotky č. 624/26, vnitřní parkovací místo č. 52 umístěné v 1.PP Domu.

Právo výlučného užívání uvedených společných částí je spjato s vlastnictvím jednotky a nemůže být předmětem samostatného převodu.

Popis jednotky č. 624/27 :

Jednotka č. 624/27 je byt o dispozici 2 + kk, dle PD označená jako C2-4.04, umístěná ve 4. NP Domu. Celková podlahová plocha jednotky činí 63,2 m2. Poloha jednotky vyplývá z grafického rozdělení Domu v příloze č. 1.

Jednotka zahrnuje: předsíň, koupelnu, WC, pokoj s kuchyňským koutem, pokoj.

Součástí této jednotky je dále spoluvlastnický podíl na společných částech Nemovité věci (na pozemku a na společných částech Domu) o velikosti id. 632/64235.

Společné části ve výlučném užívání s touto jednotkou: sklepní kóje č. 89 umístěná v 1.PP Domu, balkon o velikosti 4,7 m2 přístupný z jednotky č. 624/27.

Právo výlučného užívání uvedených společných částí je spjato s vlastnictvím jednotky a nemůže být předmětem samostatného převodu.

Popis jednotky č. 624/28 :

Jednotka č. 624/28 je byt o dispozici 3 + kk, dle PD označená jako C1-5.01, umístěná v 5. NP Domu. Celková podlahová plocha jednotky činí 77 m2. Poloha jednotky vyplývá z grafického rozdělení Domu v příloze č. 1.

Jednotka zahrnuje: předsíň, koupelnu, WC, pokoj s kuchyňským koutem, pokoj, pokoj.

Součástí této jednotky je dále spoluvlastnický podíl na společných částech Nemovité věci (na Pozemku a na společných částech Domu) o velikosti id. 770/64235.

Společné části ve výlučném užívání s touto jednotkou: sklepní kóje č. 67 umístěná v 1.PP Domu, balkon o velikosti 4,7 m2 přístupný z jednotky č. 624/28, vnitřní parkovací místa č. 16 a č. 17 umístěná za sebou v 1.PP Domu.

Právo výlučného užívání uvedených společných částí je spjato s vlastnictvím jednotky a nemůže být předmětem samostatného převodu.

Popis jednotky č. 624/29 :

Jednotka č. 624/29 je byt o dispozici 3 + kk, dle PD označená jako C1-5.02, umístěná v 5. NP Domu. Celková podlahová plocha jednotky činí 75,6 m2. Poloha jednotky vyplývá z grafického rozdělení Domu v příloze č. 1.

Jednotka zahrnuje: předsíň, koupelnu, WC, pokoj s kuchyňským koutem, pokoj, pokoj.

Součástí této jednotky je dále spoluvlastnický podíl na společných částech Nemovité věci (na Pozemku a na společných částech Domu) o velikosti id. 756/64235.

Společné části ve výlučném užívání s touto jednotkou: sklepní kóje č. 61 umístěná v 1.PP Domu, balkon o velikosti 4,7 m2 přístupný z jednotky č. 624/29, vnitřní parkovací místo č. 3 umístěné v 1.PP Domu.

Právo výlučného užívání uvedených společných částí je spjato s vlastnictvím jednotky a nemůže být předmětem samostatného převodu.

Popis jednotky č. 624/30 :

Jednotka č. 624/30 je byt o dispozici 2 + kk, dle PD označená jako C1-5.03, umístěná v 5. NP Domu. Celková podlahová plocha jednotky činí 62,6 m2. Poloha jednotky vyplývá z grafického rozdělení Domu v příloze č. 1.

Jednotka zahrnuje: předsíň, koupelnu, WC, pokoj s kuchyňským koutem, pokoj.

Součástí této jednotky je dále spoluvlastnický podíl na společných částech Nemovité věci (na Pozemku a na společných částech Domu) o velikosti id. 626/64235.

Společné části ve výlučném užívání s touto jednotkou: sklepní kóje č. 65 umístěná v 1.PP Domu, balkon o velikosti 4,7 m2 přístupný z jednotky č. 624/30, vnitřní parkovací místo č. 10 umístěné v 1.PP Domu.

Právo výlučného užívání uvedených společných částí je spjato s vlastnictvím jednotky a nemůže být předmětem samostatného převodu.

Popis jednotky č. 624/31 :

Jednotka č. 624/31 je byt o dispozici 2 + kk, dle PD označená jako C2-5.01, umístěná v 5. NP Domu. Celková podlahová plocha jednotky činí 57,1 m2. Poloha jednotky vyplývá z grafického rozdělení Domu v příloze č. 1.

Jednotka zahrnuje: předsíň, koupelnu, WC, pokoj s kuchyňským koutem, pokoj.

Součástí této jednotky je dále spoluvlastnický podíl na společných částech Nemovité věci (na Pozemku a na společných částech Domu) o velikosti id. 571/64235.

Společné části ve výlučném užívání s touto jednotkou: sklepní kóje č. 90 umístěná v 1.PP Domu, balkon o velikosti 4,7 m² přístupný z jednotky č. 624/31, vnitřní parkovací místo č. 33 umístěné v 1.PP Domu.

Právo výlučného užívání uvedených společných částí je spjato s vlastnictvím jednotky a nemůže být předmětem samostatného převodu.

Popis jednotky č. 624/32 :

Jednotka č. 624/32 je byt o dispozici 1 + kk, dle PD označená jako C2-5.02, umístěná v 5. NP Domu. Celková podlahová plocha jednotky činí 37,9 m². Poloha jednotky vyplývá z grafického rozdělení Domu v příloze č. 1.

Jednotka zahrnuje: předsíň, koupelnu s WC, pokoj s kuchyňským koutem.

Součástí této jednotky je dále spoluvlastnický podíl na společných částech Nemovité věci (na Pozemku a na společných částech Domu) o velikosti id. 379/64235.

Společné části ve výlučném užívání s touto jednotkou: sklepní kóje č. 81 umístěná v 1.PP Domu, balkon o velikosti 4,7 m² přístupný z jednotky č. 624/32.

Právo výlučného užívání uvedených společných částí je spjato s vlastnictvím jednotky a nemůže být předmětem samostatného převodu.

Popis jednotky č. 624/33 :

Jednotka č. 624/33 je byt o dispozici 2 + kk, dle PD označená jako C2-5.03, umístěná v 5. NP Domu. Celková podlahová plocha jednotky činí 56,8 m². Poloha jednotky vyplývá z grafického rozdělení Domu v příloze č. 1.

Jednotka zahrnuje: předsíň, koupelnu, WC, pokoj s kuchyňským koutem, pokoj.

Součástí této jednotky je dále spoluvlastnický podíl na společných částech Nemovité věci (na Pozemku a na společných částech Domu) o velikosti id. 568/64235.

Společné části ve výlučném užívání s touto jednotkou: sklepní kóje č. 82 umístěná v 1.PP Domu, balkon o velikosti 4,7 m² přístupný z jednotky č. 624/33, vnitřní parkovací místo č. 30 umístěné v 1.PP Domu.

Právo výlučného užívání uvedených společných částí je spjato s vlastnictvím jednotky a nemůže být předmětem samostatného převodu.

Popis jednotky č. 624/34 :

Jednotka č. 624/34 je byt o dispozici 2 + kk, dle PD označená jako C2-5.04, umístěná v 5. NP Domu. Celková podlahová plocha jednotky činí 62,5 m². Poloha jednotky vyplývá z grafického rozdělení Domu v příloze č. 1.

Jednotka zahrnuje: předsíň, koupelnu, WC, pokoj s kuchyňským koutem, pokoj.

Součástí této jednotky je dále spoluvlastnický podíl na společných částech Nemovité věci (na Pozemku a na společných částech Domu) o velikosti id. 625/64235.

Společné části ve výlučném užívání s touto jednotkou: sklepní kóje č. 87 umístěná v 1.PP Domu, balkon o velikosti 4,7 m² přístupný z jednotky č. 624/34, vnitřní parkovací místo č. 26 umístěné v 1.PP Domu.

Právo výlučného užívání uvedených společných částí je spjato s vlastnictvím jednotky a nemůže být předmětem samostatného převodu.

Popis jednotky č. 624/35 :

Jednotka č. 624/35 je byt o dispozici 3 + kk, dle PD označená jako C1-6.01, umístěná v 6. NP Domu. Celková podlahová plocha jednotky činí 75,8 m². Poloha jednotky vyplývá z grafického rozdělení Domu v příloze č. 1.

Jednotka zahrnuje: předsíň, koupelnu, WC, pokoj s kuchyňským koutem, pokoj, pokoj.

Součástí této jednotky je dále spoluvlastnický podíl na společných částech Nemovité věci (na Pozemku a na společných částech Domu) o velikosti id. 758/64235.

Společné části ve výlučném užívání s touto jednotkou: sklepní kóje č. 59 umístěná v 1.PP Domu, balkon o velikosti 4,7 m² přístupný z jednotky č. 624/35, vnitřní parkovací místo č. 1 umístěné v 1.PP Domu.

Právo výlučného užívání uvedených společných částí je spjato s vlastnictvím jednotky a nemůže být předmětem samostatného převodu.

Popis jednotky č. 624/36 :

Jednotka č. 624/36 je byt o dispozici 3 + kk, dle PD označená jako C1-6.02, umístěná v 6. NP Domu. Celková podlahová plocha jednotky činí 75,7 m². Poloha jednotky vyplývá z grafického rozdělení Domu v příloze č. 1.

Jednotka zahrnuje: předsíň, koupelnu, WC, pokoj s kuchyňským koutem, pokoj, pokoj.

Součástí této jednotky je dále spoluvlastnický podíl na společných částech Nemovité věci (na Pozemku a na společných částech Domu) o velikosti id. 757/64235.

Společné části ve výlučném užívání s touto jednotkou: sklepní kóje č. 68 umístěná v 1.PP domu, balkon o velikosti 4,7 m2 přístupný z jednotky č. 624/36, vnitřní parkovací místa č. 18 a č. 19 umístěná za sebou v 1.PP Domu.

Právo výlučného užívání uvedených společných částí je spjato s vlastnictvím jednotky a nemůže být předmětem samostatného převodu.

Popis jednotky č. 624/37 :

Jednotka č. 624/37 je byt o dispozici 2 + kk, dle PD označená jako C1-6.03, umístěná v 6. NP Domu. Celková podlahová plocha jednotky činí 63,4 m2. Poloha jednotky vyplývá z grafického rozdělení Domu v příloze č. 1.

Jednotka zahrnuje: předsíň, koupelnu, WC, pokoj s kuchyňským koutem, pokoj.

Součástí této jednotky je dále spoluvlastnický podíl na společných částech Nemovité věci (na Pozemku a na společných částech Domu) o velikosti id. 634/64235.

Společné části ve výlučném užívání s touto jednotkou: sklepní kóje č. 60 umístěná v 1.PP Domu, balkon o velikosti 4,7 m2 přístupný z jednotky č. 624/37, vnitřní parkovací místo č. 2 umístěné v 1.PP Domu.

Právo výlučného užívání uvedených společných částí je spjato s vlastnictvím jednotky a nemůže být předmětem samostatného převodu.

Popis jednotky č. 624/38 :

Jednotka č. 624/38 je byt o dispozici 2 + kk, dle PD označená jako C2-6.01, umístěná v 6. NP Domu. Celková podlahová plocha jednotky činí 56,2 m2. Poloha jednotky vyplývá z grafického rozdělení Domu v příloze č. 1.

Jednotka zahrnuje: předsíň, koupelnu, WC, pokoj s kuchyňským koutem, pokoj.

Součástí této jednotky je dále spoluvlastnický podíl na společných částech Nemovité věci (na Pozemku a na společných částech Domu) o velikosti id. 562/64235.

Společné části ve výlučném užívání s touto jednotkou: balkon o velikosti 4,7 m2 přístupný z jednotky č. 624/38, vnitřní parkovací místo č. 27 umístěné v 1.PP Domu.

Právo výlučného užívání uvedených společných částí je spjato s vlastnictvím jednotky a nemůže být předmětem samostatného převodu.

Popis jednotky č. 624/39 :

Jednotka č. 624/39 je byt o dispozici 1 + kk, dle PD označená jako C2-6.02, umístěná v 6. NP Domu. Celková podlahová plocha jednotky činí 37,9 m2. Poloha jednotky vyplývá z grafického rozdělení Domu v příloze č. 1.

Jednotka zahrnuje: předsíň, koupelnu s WC, pokoj s kuchyňským koutem.

Součástí této jednotky je dále spoluvlastnický podíl na společných částech Nemovité věci (na Pozemku a na společných částech Domu) o velikosti id. 379/64235.

Společné části ve výlučném užívání s touto jednotkou: sklepní kóje č. 91 umístěná v 1.PP Domu, balkon o velikosti 4,7 m2 přístupný z jednotky č. 624/39, vnitřní parkovací místo č. 29 umístěné v 1.PP Domu.

Právo výlučného užívání uvedených společných částí je spjato s vlastnictvím jednotky a nemůže být předmětem samostatného převodu.

Popis jednotky č. 624/40 :

Jednotka č. 624/40 je byt o dispozici 2 + kk, dle PD označená jako C2-6.03, umístěná v 6. NP Domu. Celková podlahová plocha jednotky činí 56,8 m2. Poloha jednotky vyplývá z grafického rozdělení Domu v příloze č. 1.

Jednotka zahrnuje: předsíň, koupelnu, WC, pokoj s kuchyňským koutem, pokoj.

Součástí této jednotky je dále spoluvlastnický podíl na společných částech Nemovité věci (na Pozemku a na společných částech Domu) o velikosti id. 568/64235.

Společné části ve výlučném užívání s touto jednotkou: sklepní kóje č. 83 umístěná v 1.PP Domu, balkon o velikosti 4,7 m2 přístupný z jednotky č. 624/40, vnitřní parkovací místo č. 28 umístěné v 1.PP Domu.

Právo výlučného užívání uvedených společných částí je spjato s vlastnictvím jednotky a nemůže být předmětem samostatného převodu.

Popis jednotky č. 624/41 :

Jednotka č. 624/41 je byt o dispozici 2 + kk, dle PD označená jako C2-6.04, umístěná v 6. NP Domu. Celková podlahová plocha jednotky činí 63,2 m2. Poloha jednotky vyplývá z grafického rozdělení Domu v příloze č. 1.

Jednotka zahrnuje: předsíň, koupelnu, WC, pokoj s kuchyňským koutem, pokoj.

Součástí této jednotky je dále spoluvlastnický podíl na společných částech Nemovité věci (na Pozemku a na společných částech Domu) o velikosti id. 632/64235.

Společné části ve výlučném užívání s touto jednotkou: sklepní kóje č. 84 umístěná v 1.PP Domu, balkon o velikosti 4,7 m2 přístupný z jednotky č. 624/41, vnitřní parkovací místo č. 24 umístěné v 1.PP Domu.

Právo výlučného užívání uvedených společných částí je spjato s vlastnictvím jednotky a nemůže být předmětem samostatného převodu.

Popis jednotky č. 624/42 :

Jednotka č. 624/42 je byt o dispozici 3 + kk, dle PD označená jako C1-7.01, umístěná v 7. NP Domu. Celková podlahová plocha jednotky činí 85,2 m2. Poloha jednotky vyplývá z grafického rozdělení Domu v příloze č. 1.

Jednotka zahrnuje: předsíň, 2x koupelnu s WC, pokoj s kuchyňským koutem, komoru, pokoj, pokoj.

Součástí této jednotky je dále spoluvlastnický podíl na společných částech Nemovité věci (na Pozemku a na společných částech Domu) o velikosti id. 852/64235.

Společné části ve výlučném užívání s touto jednotkou: sklepní kóje č. 63 umístěná v 1.PP Domu, balkon o velikosti 4,7 m2 přístupný z jednotky č. 624/42, vnitřní parkovací místo č. 5 umístěné v 1.PP Domu.

Právo výlučného užívání uvedených společných částí je spjato s vlastnictvím jednotky a nemůže být předmětem samostatného převodu.

Popis jednotky č. 624/43 :

Jednotka č. 624/43 je byt o dispozici 4 + kk, dle PD označená jako C1-7.02, umístěná v 7. NP Domu. Celková podlahová plocha jednotky činí 98,6 m2. Poloha jednotky vyplývá z grafického rozdělení Domu v příloze č. 1.

Jednotka zahrnuje: předsíň, koupelnu, WC, pokoj s kuchyňským koutem, pokoj, pokoj, pokoj.

Součástí této jednotky je dále spoluvlastnický podíl na společných částech Nemovité věci (na Pozemku a na společných částech Domu) o velikosti id. 986/64235.

Společné části ve výlučném užívání s touto jednotkou: sklepní kóje č. 66 umístěná v 1.PP Domu, terasa o velikosti 33,9 m2 přístupná z jednotky č. 624/43, vnitřní parkovací místa č. 14 a č. 15 umístěná za sebou v 1.PP Domu.

Právo výlučného užívání uvedených společných částí je spjato s vlastnictvím jednotky a nemůže být předmětem samostatného převodu.

Popis jednotky č. 624/44 :

Jednotka č. 624/44 je byt o dispozici 3 + kk, dle PD označená jako C2-7.01, umístěná v 7. NP Domu. Celková podlahová plocha jednotky činí 85 m2. Poloha jednotky vyplývá z grafického rozdělení Domu v příloze č. 1.

Jednotka zahrnuje: předsíň, koupelnu, WC, pokoj s kuchyňským koutem, pokoj, pokoj, komoru.

Součástí této jednotky je dále spoluvlastnický podíl na společných částech Nemovité věci (na Pozemku a na společných částech Domu) o velikosti id. 850/64235.

Společné části ve výlučném užívání s touto jednotkou: sklepní kóje č. 85 umístěná v 1.PP Domu, balkon o velikosti 4,7 m2 přístupný z jednotky č. 624/44, vnitřní parkovací místo č. 25 umístěné v 1.PP Domu.

Právo výlučného užívání uvedených společných částí je spjato s vlastnictvím jednotky a nemůže být předmětem samostatného převodu.

Popis jednotky č. 624/45 :

Jednotka č. 624/45 je byt o dispozici 4 + kk, dle PD označená jako C2-7.02, umístěná v 7. NP Domu. Celková podlahová plocha jednotky činí 99,9 m2. Poloha jednotky vyplývá z grafického rozdělení Domu v příloze č. 1.

Jednotka zahrnuje: předsíň, koupelnu, WC, pokoj s kuchyňským koutem, pokoj, pokoj, pokoj.

Součástí této jednotky je dále spoluvlastnický podíl na společných částech Nemovité věci (na Pozemku a na společných částech Domu) o velikosti id. 999/64235.

Společné části ve výlučném užívání s touto jednotkou: sklepní kóje č. 76 umístěná v 1.PP Domu, terasa o velikosti 33,3 m2 přístupná z jednotky č. 624/45, vnitřní parkovací místa č. 36 a č. 37 umístěná v 1.PP Domu.

Právo výlučného užívání uvedených společných částí je spjato s vlastnictvím jednotky a nemůže být předmětem samostatného převodu.

Popis jednotky č. 624/46 :

Jednotka č. 624/46 je byt, jehož účelem je ubytování, o dispozici 1 + kk, dle PD označená jako J3-1.01, umístěná v 1. NP Domu. Celková podlahová plocha jednotky činí 33,6 m2. Poloha jednotky vyplývá z grafického rozdělení Domu v příloze č. 1.

Jednotka zahrnuje: předsíň, koupelnu s WC, pokoj s kuchyňským koutem.

Součástí této jednotky je dále spoluvlastnický podíl na společných částech Nemovité věci (na Pozemku a na společných částech Domu) o velikosti id.336/64235.

Společné části ve výlučném užívání s touto jednotkou: sklepní kóje č. 5 umístěná v 1.PP Domu.

Právo výlučného užívání uvedených společných částí je spjata s vlastnictvím jednotky a nemůže být předmětem samostatného převodu.

Popis jednotky č. 624/47 :

Jednotka č. 624/47 je byt, jehož účelem je ubytování, o dispozici 2 + kk, dle PD označená jako J3-1.02, umístěná v 1. NP Domu. Celková podlahová plocha jednotky činí 65,5 m². Poloha jednotky vyplývá z grafického rozdělení Domu v příloze č. 1.

Jednotka zahrnuje: předsíň, koupelnu s WC, pokoj s kuchyňským koutem, pokoj.

Součástí této jednotky je dále spoluvlastnický podíl na společných částech Nemovité věci (na Pozemku a na společných částech Domu) o velikosti id. 655/64235.

Společné části ve výlučném užívání s touto jednotkou: vnitřní parkovací místo č.72 umístěné v 1.PP Domu.

Právo výlučného užívání uvedených společných částí je spjata s vlastnictvím jednotky a nemůže být předmětem samostatného převodu.

Popis jednotky č. 624/48 :

Jednotka č. 624/48 je byt, jehož účelem je ubytování, o dispozici 2 + kk, dle PD označená jako J3-1.03, umístěná v 1. NP Domu. Celková podlahová plocha jednotky činí 53,4 m². Poloha jednotky vyplývá z grafického rozdělení Domu v příloze č. 1.

Jednotka zahrnuje: předsíň, koupelnu, WC, pokoj s kuchyňským koutem, pokoj.

Součástí této jednotky je dále spoluvlastnický podíl na společných částech Nemovité věci (na Pozemku a na společných částech Domu) o velikosti id. 534/64235.

Společné části ve výlučném užívání s touto jednotkou: sklepní kóje č. 12 umístěná v 1.PP Domu.

Právo výlučného užívání uvedených společných částí je spjata s vlastnictvím jednotky a nemůže být předmětem samostatného převodu.

Popis jednotky č. 624/49 :

Jednotka č. 624/49 je nebytový prostor - jiný nebytový prostor, dle PD označená jako J3-1.04, umístěná v 1. NP Domu. Celková podlahová plocha jednotky činí 55,7 m². Poloha jednotky vyplývá z grafického rozdělení Domu v příloze č. 1.

Jednotka zahrnuje: předsíň, WC, úklidová místnost, prodejna.

Součástí této jednotky je dále spoluvlastnický podíl na společných částech Nemovité věci (na Pozemku a na společných částech Domu) o velikosti id. 557/64235.

Popis jednotky č. 624/50 :

Jednotka č. 624/50 je byt, jehož účelem je ubytování, o dispozici 1 + kk, dle PD označená jako J3-1.05, umístěná v 1. NP Domu. Celková podlahová plocha jednotky činí 35 m². Poloha jednotky vyplývá z grafického rozdělení Domu v příloze č. 1.

Jednotka zahrnuje: předsíň, koupelnu s WC, pokoj s kuchyňským koutem.

Součástí této jednotky je dále spoluvlastnický podíl na společných částech Nemovité věci (na Pozemku a na společných částech Domu) o velikosti id. 350/64235.

Popis jednotky č. 624/51 :

Jednotka č. 624/51 je byt, jehož účelem je ubytování, o dispozici 1 + kk, dle PD označená jako J3-1.06, umístěná v 1. NP Domu. Celková podlahová plocha jednotky činí 28,5 m². Poloha jednotky vyplývá z grafického rozdělení Domu v příloze č. 1.

Jednotka zahrnuje: předsíň, koupelnu s WC, pokoj s kuchyňským koutem.

Součástí této jednotky je dále spoluvlastnický podíl na společných částech Nemovité věci (na Pozemku a na společných částech Domu) o velikosti id. 285/64235.

Společné části ve výlučném užívání s touto jednotkou: sklepní kóje č. 3 umístěná v 1.PP Domu, zatravněná terasa o velikosti 63 m² umístěná na střeše garáží v 1.PP – přístup na ni je pouze z jednotky č. 624/51, vnitřní parkovací místo č. 46 umístěné v 1.PP Domu.

Právo výlučného užívání uvedených společných částí je spjata s vlastnictvím jednotky a nemůže být předmětem samostatného převodu.

Popis jednotky č. 624/52 :

Jednotka č. 624/52 je byt, jehož účelem je ubytování, o dispozici 1 + kk, dle PD označená jako J4-1.01, umístěná v 1. NP Domu. Celková podlahová plocha jednotky činí 29,7 m². Poloha jednotky vyplývá z grafického rozdělení Domu v příloze č. 1.

Jednotka zahrnuje: předsíň, koupelnu s WC, pokoj s kuchyňským koutem.

Součástí této jednotky je dále spoluvlastnický podíl na společných částech Nemovité věci (na Pozemku a na společných částech Domu) o velikosti id 297/64235.

Společné části ve výlučném užívání s touto jednotkou: sklepní kóje č. 33 umístěná v 1.PP Domu, zatravněná terasa o velikosti 48 m² umístěná na střeše garáží v 1.PP – přístup na ni je pouze z jednotky č. 624/52.

Právo výlučného užívání uvedených společných částí je spjato s vlastnictvím jednotky a nemůže být předmětem samostatného převodu.

Popis jednotky č. 624/53 :

Jednotka č. 624/53 je byt, jehož účelem je ubytování, o dispozici 1 + kk, dle PD označená jako J4-1.02, umístěná v 1. NP Domu. Celková podlahová plocha jednotky činí 31,7 m². Poloha jednotky vyplývá z grafického rozdělení Domu v příloze č. 1.

Jednotka zahrnuje: předsíň, koupelnu s WC, pokoj s kuchyňským koutem.

Součástí této jednotky je dále spoluvlastnický podíl na společných částech Nemovité věci (na Pozemku a na společných částech Domu) o velikosti id. 317/64235.

Popis jednotky č. 624/54 :

Jednotka č. 624/54 je nebytový prostor – jiný nebytový prostor, dle PD označená jako J4-1.03, umístěná v 1. NP Domu. Celková podlahová plocha jednotky činí 25 m². Poloha jednotky vyplývá z grafického rozdělení Domu v příloze č. 1.

Jednotka zahrnuje: předsíň, WC, prodejnu.

Součástí této jednotky je dále spoluvlastnický podíl na společných částech Nemovité věci (na Pozemku a na společných částech Domu) o velikosti id. 250/64235.

Popis jednotky č. 624/55 :

Jednotka č. 624/55 je byt, jehož účelem je ubytování, o dispozici 3 + kk, dle PD označená jako J4-1.04, umístěná v 1. NP Domu. Celková podlahová plocha jednotky činí 75,3 m². Poloha jednotky vyplývá z grafického rozdělení Domu v příloze č. 1.

Jednotka zahrnuje: předsíň, koupelnu, WC, pokoj s kuchyňským koutem, pokoj, pokoj, šatnu.

Součástí této jednotky je dále spoluvlastnický podíl na společných částech Nemovité věci (na Pozemku a na společných částech Domu) o velikosti id. 753/64235.

Společné části ve výlučném užívání s touto jednotkou: sklepní kóje č. 32 umístěná v 1.PP Domu, vnitřní parkovací místo č. 63 umístěné v 1.PP Domu.

Právo výlučného užívání uvedených společných částí je spjato s vlastnictvím jednotky a nemůže být předmětem samostatného převodu.

Popis jednotky č. 624/56 :

Jednotka č. 624/56 je byt o dispozici 1 + kk, dle PD označená jako J3-2.01, umístěná ve 2. NP Domu. Celková podlahová plocha jednotky činí 33,1 m². Poloha jednotky vyplývá z grafického rozdělení Domu v příloze č. 1.

Jednotka zahrnuje: předsíň, koupelnu s WC, pokoj s kuchyňským koutem.

Součástí této jednotky je dále spoluvlastnický podíl na společných částech Nemovité věci (na Pozemku a na společných částech Domu) o velikosti id. 331/64235.

Společné části ve výlučném užívání s touto jednotkou: balkon o velikosti 5,3 m² přístupný z jednotky č. 624/56, vnitřní parkovací místo č. 47 umístěné v 1.PP Domu.

Právo výlučného užívání uvedených společných částí je spjato s vlastnictvím jednotky a nemůže být předmětem samostatného převodu.

Popis jednotky č. 624/57 :

Jednotka č. 624/57 je byt o dispozici 1 + kk, dle PD označená jako J3-2.02, umístěná ve 2. NP Domu. Celková podlahová plocha jednotky činí 33,5 m². Poloha jednotky vyplývá z grafického rozdělení Domu v příloze č. 1.

Jednotka zahrnuje: předsíň, koupelnu s WC, pokoj s kuchyňským koutem.

Součástí této jednotky je dále spoluvlastnický podíl na společných částech Nemovité věci (na Pozemku a na společných částech Domu) o velikosti id. 335/64235.

Společné části ve výlučném užívání s touto jednotkou: sklepní kóje č. 6 umístěná v 1.PP Domu, balkon o velikosti 5,3 m² přístupný z jednotky č. 624/57.

Právo výlučného užívání uvedených společných částí je spjato s vlastnictvím jednotky a nemůže být předmětem samostatného převodu.

Popis jednotky č. 624/58 :

Jednotka č. 624/58 je byt o dispozici 1 + kk, dle PD označená jako J3-2.03, umístěná ve 2. NP Domu. Celková podlahová plocha jednotky činí 31,5 m². Poloha jednotky vyplývá z grafického rozdělení Domu v příloze č. 1.

Jednotka zahrnuje: předsíň, koupelnu s WC, pokoj s kuchyňským koutem.

Součástí této jednotky je dále spoluvlastnický podíl na společných částech Nemovité věci (na pozemku a na společných částech Domu) o velikosti id. 315/64235.

Společné části ve výlučném užívání s touto jednotkou: balkon o velikosti 5,3 m² přístupný z jednotky č. 624/58.

Právo výlučného užívání uvedených společných částí je spjato s vlastnictvím jednotky a nemůže být předmětem samostatného převodu.

Popis jednotky č. 624/59 :

Jednotka č. 624/59 je byt o dispozici 2 + kk, dle PD označená jako J3-2.04, umístěná ve 2. NP Domu. Celková podlahová plocha jednotky činí 49,3 m². Poloha jednotky vyplývá z grafického rozdělení Domu v příloze č. 1.

Jednotka zahrnuje: předsíň, koupelnu s WC, pokoj s kuchyňským koutem, pokoj, šatnu.

Součástí této jednotky je dále spoluvlastnický podíl na společných částech Nemovité věci (na Pozemku a na společných částech Domu) o velikosti id. 493/64235.

Společné části ve výlučném užívání s touto jednotkou: sklepní kóje č. 4 umístěná v 1.PP Domu, balkon o velikosti 5 m² přístupný z jednotky č. 624/59.

Právo výlučného užívání uvedených společných částí je spjato s vlastnictvím jednotky a nemůže být předmětem samostatného převodu.

Popis jednotky č. 624/60 :

Jednotka č. 624/60 je byt o dispozici 1 + kk, dle PD označená jako J3-2.05, umístěná ve 2. NP Domu. Celková podlahová plocha jednotky činí 40,9 m². Poloha jednotky vyplývá z grafického rozdělení Domu v příloze č. 1.

Jednotka zahrnuje: předsíň, koupelnu s WC, pokoj s kuchyňským koutem.

Součástí této jednotky je dále spoluvlastnický podíl na společných částech Nemovité věci (na Pozemku a na společných částech Domu) o velikosti id. 409/64235.

Společné části ve výlučném užívání s touto jednotkou: sklepní kóje č. 24 umístěná ve 2.NP Domu, balkon o velikosti 5,7 m² přístupný z jednotky č. 624/60.

Právo výlučného užívání uvedených společných částí je spjato s vlastnictvím jednotky a nemůže být předmětem samostatného převodu.

Popis jednotky č. 624/61 :

Jednotka č. 624/61 je byt o dispozici 2 + kk, dle PD označená jako J3-2.06, umístěná ve 2. NP Domu. Celková podlahová plocha jednotky činí 56,2 m². Poloha jednotky vyplývá z grafického rozdělení Domu v příloze č. 1.

Jednotka zahrnuje: předsíň, koupelnu, WC, pokoj s kuchyňským koutem, pokoj, šatnu.

Součástí této jednotky je dále spoluvlastnický podíl na společných částech Nemovité věci (na Pozemku a na společných částech Domu) o velikosti id. 562/64235.

Společné části ve výlučném užívání s touto jednotkou: sklepní kóje č. 54 umístěná v 1.PP Domu, balkon o velikosti 8,7 m² přístupný z jednotky č. 624/61, vnitřní parkovací místo č. 76 umístěné v 1.PP Domu.

Právo výlučného užívání uvedených společných částí je spjato s vlastnictvím jednotky a nemůže být předmětem samostatného převodu.

Popis jednotky č. 624/62 :

Jednotka č. 624/62 je byt o dispozici 1 + kk, dle PD označená jako J3-2.07, umístěná ve 2. NP Domu. Celková podlahová plocha jednotky činí 43,3 m². Poloha jednotky vyplývá z grafického rozdělení Domu v příloze č. 1.

Jednotka zahrnuje: předsíň, koupelnu s WC, pokoj s kuchyňským koutem.

Součástí této jednotky je dále spoluvlastnický podíl na společných částech Nemovité věci (na Pozemku a na společných částech Domu) o velikosti id. 433/64235.

Společné části ve výlučném užívání s touto jednotkou: sklepní kóje č. 7 umístěná v 1.PP Domu balkon o velikosti 5 m² přístupný z jednotky č. 624/62,

Právo výlučného užívání uvedených společných částí je spjato s vlastnictvím jednotky a nemůže být předmětem samostatného převodu.

Popis jednotky č. 624/63 :

Jednotka č. 624/63 je byt o dispozici 1+kk, dle PD označená jako J3-2.08, umístěná ve 2. NP Domu. Celková podlahová plocha jednotky činí 39,8 m². Poloha jednotky vyplývá z grafického rozdělení Domu v příloze č. 1.

Jednotka zahrnuje: předsíň, koupelnu s WC, pokoj s kuchyňským koutem, šatnu

Součástí této jednotky je dále spoluvlastnický podíl na společných částech Nemovité věci (na Pozemku a na společných částech Domu) o velikosti id. 398/64235.

Společné části ve výlučném užívání s touto jednotkou: balkon o velikosti 3,8 m2 přístupný z jednotky č. 624/63,
Právo výlučného užívání uvedených společných částí je spjato s vlastnictvím jednotky a nemůže být předmětem samostatného převodu.

Popis jednotky č. 624/64 :

Jednotka č. 624/64 je byt, jehož účelem je ubytování, o dispozici 1 + kk, dle PD označená jako J4-2.01, umístěná ve 2. NP Domu. Celková podlahová plocha jednotky činí 29,7 m2. Poloha jednotky vyplývá z grafického rozdělení Domu v příloze č. 1.

Jednotka zahrnuje: předsíň, koupelnu s WC, pokoj s kuchyňským koutem.

Součástí této jednotky je dále spoluvlastnický podíl na společných částech Nemovité věci (na Pozemku a na společných částech Domu) o velikosti id. 297/64235.

Společné části ve výlučném užívání s touto jednotkou: sklepní kóje č. 31 umístěná v 1.PP Domu, balkon o velikosti 4,9 m2 přístupný z jednotky č. 624/64.

Právo výlučného užívání uvedených společných částí je spjato s vlastnictvím jednotky a nemůže být předmětem samostatného převodu.

Popis jednotky č. 624/65 :

Jednotka č. 624/65 je byt o dispozici 1 + kk, dle PD označená jako J4-2.02, umístěná ve 2. NP Domu. Celková podlahová plocha jednotky činí 39,4 m2. Poloha jednotky vyplývá z grafického rozdělení Domu v příloze č. 1.

Jednotka zahrnuje: předsíň, koupelnu s WC, pokoj s kuchyňským koutem.

Součástí této jednotky je dále spoluvlastnický podíl na společných částech Nemovité věci (na Pozemku a na společných částech Domu) o velikosti id. 394/64235.

Popis jednotky č. 624/66 :

Jednotka č. 624/66 je byt o dispozici 1 + kk, dle PD označená jako J4-2.03, umístěná ve 2. NP Domu. Celková podlahová plocha jednotky činí 32,4 m2. Poloha jednotky vyplývá z grafického rozdělení Domu v příloze č. 1.

Jednotka zahrnuje: předsíň, koupelnu s WC, pokoj s kuchyňským koutem.

Součástí této jednotky je dále spoluvlastnický podíl na společných částech Nemovité věci (na Pozemku a na společných částech Domu) o velikosti id. 324/64235.

Společné části ve výlučném užívání s touto jednotkou: sklepní kóje č. 36 umístěná v 1.PP Domu, balkon o velikosti 5,4 m2 přístupný z jednotky č. 624/66.

Právo výlučného užívání uvedených společných částí je spjato s vlastnictvím jednotky a nemůže být předmětem samostatného převodu.

Popis jednotky č. 624/67 :

Jednotka č. 624/67 je byt o dispozici 2 + kk, dle PD označená jako J4-2.04, umístěná ve 2. NP Domu. Celková podlahová plocha jednotky činí 59,7 m2. Poloha jednotky vyplývá z grafického rozdělení Domu v příloze č. 1.

Jednotka zahrnuje: předsíň, koupelnu, WC, pokoj s kuchyňským koutem, pokoj, šatnu.

Součástí této jednotky je dále spoluvlastnický podíl na společných částech Nemovité věci (na Pozemku a na společných částech Domu) o velikosti id. 597/64235.

Společné části ve výlučném užívání s touto jednotkou: sklepní kóje č. 34 umístěná v 1. PP Domu, balkon o velikosti 8,6 m2 přístupný z jednotky č. 624/67, vnitřní parkovací místo č. 53 umístěné v 1.PP Domu.

Právo výlučného užívání uvedených společných částí je spjato s vlastnictvím jednotky a nemůže být předmětem samostatného převodu.

Popis jednotky č. 624/68

Jednotka č. 624/68 je byt o dispozici 2 + kk, dle PD označená jako J4-2.05, umístěná ve 2. NP Domu. Celková podlahová plocha jednotky činí 55,2 m2. Poloha jednotky vyplývá z grafického rozdělení Domu v příloze č. 1.

Jednotka zahrnuje: předsíň, koupelnu, WC, pokoj s kuchyňským koutem, pokoj.

Součástí této jednotky je dále spoluvlastnický podíl na společných částech Nemovité věci (na Pozemku a na společných částech Domu) o velikosti id. 552/64235.

Společné části ve výlučném užívání s touto jednotkou: sklepní kóje č. 35 umístěná v 1.PP Domu, balkon o velikosti 4,9 m2 přístupný z jednotky č. 624/68, vnitřní parkovací místo č.58 umístěné v 1.PP Domu.

Právo výlučného užívání uvedených společných částí je spjato s vlastnictvím jednotky a nemůže být předmětem samostatného převodu.

Popis jednotky č. 624/69 :

Jednotka č. 624/69 je byt o dispozici 1+kk, dle PD označená jako J3-3.01, umístěná ve 3. NP Domu. Celková podlahová plocha jednotky činí 33,1 m². Poloha jednotky vyplývá z grafického rozdělení Domu v příloze č. 1.

Jednotka zahrnuje: předsíň, koupelna s WC, pokoj s kuchyňským koutem.

Součástí této jednotky je dále spoluvlastnický podíl na společných částech Nemovité věci (na Pozemku a na společných částech Domu) o velikosti id. 331/64235.

Společné části ve výlučném užívání s touto jednotkou: balkon o velikosti 6,2 m² přístupný z jednotky č. 624/69.

Právo výlučného užívání uvedených společných částí je spjata s vlastnictvím jednotky a nemůže být předmětem samostatného převodu.

Popis jednotky č. 624/70 :

Jednotka č. 624/70 je byt o dispozici 1 + kk, dle PD označená jako J3-3.02, umístěná ve 3. NP Domu. Celková podlahová plocha jednotky činí 33,5 m². Poloha jednotky vyplývá z grafického rozdělení Domu v příloze č. 1.

Jednotka zahrnuje: předsíň, koupelnu s WC, pokoj s kuchyňským koutem.

Součástí této jednotky je dále spoluvlastnický podíl na společných částech Nemovité věci (na Pozemku a na společných částech Domu) o velikosti id. 335/64235.

Společné části ve výlučném užívání s touto jednotkou: balkon o velikosti 4,2 m² přístupný z jednotky č. 624/70, vnitřní parkovací místo č. 45 umístěné v 1.PP Domu.

Právo výlučného užívání uvedených společných částí je spjata s vlastnictvím jednotky a nemůže být předmětem samostatného převodu.

Popis jednotky č. 624/71 :

Jednotka č. 624/71 je byt o dispozici 1 + kk, dle PD označená jako J3-3.03, umístěná ve 3. NP Domu. Celková podlahová plocha jednotky činí 31,5 m². Poloha jednotky vyplývá z grafického rozdělení Domu v příloze č. 1.

Jednotka zahrnuje: předsíň, koupelnu s WC, pokoj s kuchyňským koutem.

Součástí této jednotky je dále spoluvlastnický podíl na společných částech Nemovité věci (na Pozemku a na společných částech Domu) o velikosti id. 315/64235.

Společné části ve výlučném užívání s touto jednotkou: sklepní kóje č. 8 umístěná v 1.PP Domu, balkon o velikosti 5,3 m² přístupný z jednotky č. 624/71.

Právo výlučného užívání uvedených společných částí je spjata s vlastnictvím jednotky a nemůže být předmětem samostatného převodu.

Popis jednotky č. 624/72 :

Jednotka č. 624/72 je byt o dispozici 2 + kk, dle PD označená jako J3-3.04, umístěná ve 3. NP Domu. Celková podlahová plocha jednotky činí 49,3 m². Poloha jednotky vyplývá z grafického rozdělení Domu v příloze č. 1.

Jednotka zahrnuje: předsíň, koupelnu s WC, pokoj s kuchyňským koutem, pokoj, šatnu.

Součástí této jednotky je dále spoluvlastnický podíl na společných částech Nemovité věci (na Pozemku a na společných částech Domu) o velikosti id. 493/64235.

Společné části ve výlučném užívání s touto jednotkou: sklepní kóje č. 25 umístěná ve 3.NP Domu, balkon o velikosti 5,3 m² přístupný z jednotky č. 624/72, vnitřní parkovací místo č. 61 umístěné v 1.PP Domu.

Právo výlučného užívání uvedených společných částí je spjata s vlastnictvím jednotky a nemůže být předmětem samostatného převodu.

Popis jednotky č. 624/73 :

Jednotka č. 624/73 je byt o dispozici 1 + kk, dle PD označená jako J3-3.05, umístěná ve 3. NP Domu. Celková podlahová plocha jednotky činí 40,9 m². Poloha jednotky vyplývá z grafického rozdělení Domu v příloze č. 1.

Jednotka zahrnuje: předsíň, koupelnu s WC, pokoj s kuchyňským koutem.

Součástí této jednotky je dále spoluvlastnický podíl na společných částech Nemovité věci (na Pozemku a na společných částech Domu) o velikosti id. 409/64235.

Společné části ve výlučném užívání s touto jednotkou: sklepní kóje č. 9 umístěná v 1.PP Domu, balkon o velikosti 4,9 m² přístupný z jednotky č. 624/73.

Právo výlučného užívání uvedených společných částí je spjata s vlastnictvím jednotky a nemůže být předmětem samostatného převodu.

Popis jednotky č. 624/74 :

Jednotka č. 624/74 je byt o dispozici 2 + kk, dle PD označená jako J3-3.06, umístěná ve 3. NP Domu. Celková podlahová plocha jednotky činí 56,2 m². Poloha jednotky vyplývá z grafického rozdělení Domu v příloze č. 1.

Jednotka zahrnuje: předsíň, koupelnu, WC, pokoj s kuchyňským koutem, pokoj, šatnu.
Součástí této jednotky je dále spoluvlastnický podíl na společných částech Nemovité věci (na Pozemku a na společných částech Domu) o velikosti id. 562/64235.
Společné části ve výlučném užívání s touto jednotkou: sklepní kóje č. 55 umístěná v 1.PP Domu, balkon o velikosti 4,9 m2 přístupný z jednotky č. 624/74, vnitřní parkovací místo č. 77 umístěné v 1.PP Domu.
Právo výlučného užívání uvedených společných částí je spjato s vlastnictvím jednotky a nemůže být předmětem samostatného převodu.

Popis jednotky č. 624/75 :

Jednotka č. 624/75 je byt o dispozici 1 + kk, dle PD označená jako J3-3.07, umístěná ve 3. NP Domu. Celková podlahová plocha jednotky činí 43,3 m2. Poloha jednotky vyplývá z grafického rozdělení Domu v příloze č. 1.

Jednotka zahrnuje: předsíň, koupelnu s WC, pokoj s kuchyňským koutem.
Součástí této jednotky je dále spoluvlastnický podíl na společných částech Nemovité věci (na Pozemku a na společných částech Domu) o velikosti id. 433/64235.
Společné části ve výlučném užívání s touto jednotkou: sklepní kóje č. 10 umístěná v 1. PP Domu, balkon o velikosti 5,3 m2 přístupný z jednotky č. 624/75.
Právo výlučného užívání uvedených společných částí je spjato s vlastnictvím jednotky a nemůže být předmětem samostatného převodu.

Popis jednotky č. 624/76 :

Jednotka č. 624/76 je byt o dispozici 1 + kk, dle PD označená jako J3-3.08, umístěná ve 3. NP Domu. Celková podlahová plocha jednotky činí 39,8 m2. Poloha jednotky vyplývá z grafického rozdělení Domu v příloze č. 1.

Jednotka zahrnuje: předsíň, koupelnu s WC, pokoj s kuchyňským koutem, šatnu.
Součástí této jednotky je dále spoluvlastnický podíl na společných částech Nemovité věci (na Pozemku a na společných částech Domu) o velikosti id. 398/64235.
Společné části ve výlučném užívání s touto jednotkou: sklepní kóje č. 11 umístěná v 1.PP Domu, balkon o velikosti 3,8 m2 přístupný z jednotky č. 624/76.
Právo výlučného užívání uvedených společných částí je spjato s vlastnictvím jednotky a nemůže být předmětem samostatného převodu.

Popis jednotky č. 624/77 :

Jednotka č. 624/77 je byt o dispozici 1 + kk, dle PD označená jako J4-3.01, umístěná ve 3. NP Domu. Celková podlahová plocha jednotky činí 29,7 m2. Poloha jednotky vyplývá z grafického rozdělení Domu v příloze č. 1.

Jednotka zahrnuje: předsíň, koupelnu s WC, pokoj s kuchyňským koutem.
Součástí této jednotky je dále spoluvlastnický podíl na společných částech Nemovité věci (na Pozemku a na společných částech Domu) o velikosti id. 297/64235.
Společné části ve výlučném užívání s touto jednotkou: balkon o velikosti 4,9 m2 přístupný z jednotky č. 624/77.
Právo výlučného užívání uvedených společných částí je spjato s vlastnictvím jednotky a nemůže být předmětem samostatného převodu.

Popis jednotky č. 624/78 :

Jednotka č. 624/78 je byt o dispozici 1 + kk, dle PD označená jako J4-3.02, umístěná ve 3. NP Domu. Celková podlahová plocha jednotky činí 39,4 m2. Poloha jednotky vyplývá z grafického rozdělení Domu v příloze č. 1.

Jednotka zahrnuje: předsíň, koupelnu s WC, pokoj s kuchyňským koutem.
Součástí této jednotky je dále spoluvlastnický podíl na společných částech Nemovité věci (na Pozemku a na společných částech Domu) o velikosti id. 394/64235.
Společné části ve výlučném užívání s touto jednotkou: sklepní kóje č. 37 umístěná v 1. PP Domu.
Právo výlučného užívání uvedených společných částí je spjato s vlastnictvím jednotky a nemůže být předmětem samostatného převodu.

Popis jednotky č. 624/79 :

Jednotka č. 624/79 je byt o dispozici 1 + kk, dle PD označená jako J4-3.03, umístěná ve 3. NP Domu. Celková podlahová plocha jednotky činí 32,4 m2. Poloha jednotky vyplývá z grafického rozdělení Domu v příloze č. 1.

Jednotka zahrnuje: předsíň, koupelnu s WC, pokoj s kuchyňským koutem.
Součástí této jednotky je dále spoluvlastnický podíl na společných částech Nemovité věci (na Pozemku a na společných částech Domu) o velikosti id. 324/64235.
Společné části ve výlučném užívání s touto jednotkou: sklepní kóje č. 47 umístěná v 1.PP Domu, balkon o velikosti 5,3 m2 přístupný z jednotky č. 624/79.

Právo výlučného užívání uvedených společných částí je spjata s vlastnictvím jednotky a nemůže být předmětem samostatného převodu.

Popis jednotky č. 624/80 :

Jednotka č. 624/80 je byt o dispozici 2 + kk, dle PD označená jako J4-3.04, umístěná ve 3. NP Domu. Celková podlahová plocha jednotky činí 59,7 m². Poloha jednotky vyplývá z grafického rozdělení Domu v příloze č. 1.

Jednotka zahrnuje: předsíň, koupelnu, WC, pokoj s kuchyňským koutem, pokoj, šatnu.

Součástí této jednotky je dále spoluvlastnický podíl na společných částech Nemovité věci (na Pozemku a na společných částech Domu) o velikosti id. 597/64235.

Společné části ve výlučném užívání s touto jednotkou: sklepní kóje č. 38 umístěná v 1.PP Domu, balkon o velikosti 3,8 m² přístupný z jednotky č. 624/80, vnitřní parkovací místo č. 54 umístěné v 1.PP Domu.

Právo výlučného užívání uvedených společných částí je spjata s vlastnictvím jednotky a nemůže být předmětem samostatného převodu.

Popis jednotky č. 624/81 :

Jednotka č. 624/81 je byt o dispozici 2 + kk, dle PD označená jako J4-3.05, umístěná ve 3. NP Domu. Celková podlahová plocha jednotky činí 55,2 m². Poloha jednotky vyplývá z grafického rozdělení Domu v příloze č. 1.

Jednotka zahrnuje: předsíň, koupelnu, WC, pokoj s kuchyňským koutem, pokoj.

Součástí této jednotky je dále spoluvlastnický podíl na společných částech Nemovité věci (na Pozemku a na společných částech Domu) o velikosti id. 552/64235.

Společné části ve výlučném užívání s touto jednotkou: sklepní kóje č. 39 umístěná v 1.PP Domu, balkon o velikosti 4,9 m² přístupný z jednotky č. 624/81, vnitřní parkovací místo č. 62 umístěné v 1.PP Domu.

Právo výlučného užívání uvedených společných částí je spjata s vlastnictvím jednotky a nemůže být předmětem samostatného převodu.

Popis jednotky č. 624/82 :

Jednotka č. 624/82 je byt o dispozici 1 + kk, dle PD označená jako J3-4.01, umístěná ve 4. NP Domu. Celková podlahová plocha jednotky činí 33,1 m². Poloha jednotky vyplývá z grafického rozdělení Domu v příloze č. 1.

Jednotka zahrnuje: předsíň, koupelnu s WC, pokoj s kuchyňským koutem.

Součástí této jednotky je dále spoluvlastnický podíl na společných částech Nemovité věci (na Pozemku a na společných částech Domu) o velikosti id. 331/64235.

Společné části ve výlučném užívání s touto jednotkou: sklepní kóje č. 26 umístěná ve 4.NP Domu, balkon o velikosti 5,3 m² přístupný z jednotky č. 624/82.

Právo výlučného užívání uvedených společných částí je spjata s vlastnictvím jednotky a nemůže být předmětem samostatného převodu.

Popis jednotky č. 624/83:

Jednotka č. 624/83 je byt o dispozici 1 + kk, dle PD označená jako J3-4.02, umístěná ve 4. NP Domu. Celková podlahová plocha jednotky činí 33,6 m². Poloha jednotky vyplývá z grafického rozdělení Domu v příloze č. 1.

Jednotka zahrnuje: předsíň, koupelnu s WC, pokoj s kuchyňským koutem.

Součástí této jednotky je dále spoluvlastnický podíl na společných částech Nemovité věci (na Pozemku a na společných částech Domu) o velikosti id. 336/64235.

Společné části ve výlučném užívání s touto jednotkou: balkon o velikosti 4,2 m² přístupný z jednotky č. 624/83, vnitřní parkovací místo č. 43 umístěné v 1.PP Domu.

Právo výlučného užívání uvedených společných částí je spjata s vlastnictvím jednotky a nemůže být předmětem samostatného převodu.

Popis jednotky č. 624/84 :

Jednotka č. 624/84 je byt o dispozici 1 + kk, dle PD označená jako J3-4.03, umístěná ve 4. NP Domu. Celková podlahová plocha jednotky činí 31,5 m². Poloha jednotky vyplývá z grafického rozdělení Domu v příloze č. 1.

Jednotka zahrnuje: předsíň, koupelnu s WC, pokoj s kuchyňským koutem.

Součástí této jednotky je dále spoluvlastnický podíl na společných částech Nemovité věci (na Pozemku a na společných částech Domu) o velikosti id. 315/64235.

Společné části ve výlučném užívání s touto jednotkou: sklepní kóje č. 2 umístěná v 1.PP Domu, balkon o velikosti 5,3 m² přístupný z jednotky č. 624/84, vnitřní parkovací místo č. 64 umístěné v 1.PP Domu.

Právo výlučného užívání uvedených společných částí je spjata s vlastnictvím jednotky a nemůže být předmětem samostatného převodu.

Popis jednotky č. 624/85 :

Jednotka č. 624/85 je byt o dispozici 2 + kk, dle PD označená jako J3-4.04, umístěná ve 4. NP Domu. Celková podlahová plocha jednotky činí 49,3 m². Poloha jednotky vyplývá z grafického rozdělení Domu v příloze č. 1.

Jednotka zahrnuje: předsíň, koupelnu s WC, pokoj s kuchyňským koutem, pokoj, šatnu.

Součástí této jednotky je dále spoluvlastnický podíl na společných částech Nemovité věci (na Pozemku a na společných částech Domu) o velikosti id. 493/64235.

Společné části ve výlučném užívání s touto jednotkou: sklepní kóje č. 56 umístěná v 1. PP Domu, balkon o velikosti 4,9 m² přístupný z jednotky č. 624/85, vnitřní parkovací místo č. 78 umístěné v 1. PP Domu.

Právo výlučného užívání uvedených společných částí je spjata s vlastnictvím jednotky a nemůže být předmětem samostatného převodu.

Popis jednotky č. 624/86 :

Jednotka č. 624/86 je byt o dispozici 1 + kk, dle PD označená jako J3-4.05, umístěná ve 4. NP Domu. Celková podlahová plocha jednotky činí 40,9 m². Poloha jednotky vyplývá z grafického rozdělení Domu v příloze č. 1.

Jednotka zahrnuje: předsíň, koupelnu s WC, pokoj s kuchyňským koutem.

Součástí této jednotky je dále spoluvlastnický podíl na společných částech Nemovité věci (na Pozemku a na společných částech Domu) o velikosti id. 409/64235.

Společné části ve výlučném užívání s touto jednotkou: sklepní kóje č. 13 umístěná v 1. PP Domu, balkon o velikosti 4,9 m² přístupný z jednotky č. 624/86.

Právo výlučného užívání uvedených společných částí je spjata s vlastnictvím jednotky a nemůže být předmětem samostatného převodu.

Popis jednotky č. 624/87 :

Jednotka č. 624/87 je byt o dispozici 2 + kk, dle PD označená jako J3-4.06, umístěná ve 4. NP Domu. Celková podlahová plocha jednotky činí 56,2 m². Poloha jednotky vyplývá z grafického rozdělení Domu v příloze č. 1.

Jednotka zahrnuje: předsíň, koupelnu, WC, pokoj s kuchyňským koutem, pokoj, šatnu.

Součástí této jednotky je dále spoluvlastnický podíl na společných částech Nemovité věci (na Pozemku a na společných částech Domu) o velikosti id. 562/64235.

Společné části ve výlučném užívání s touto jednotkou: sklepní kóje č. 14 umístěná v 1. PP Domu, balkon o velikosti 4,9 m² přístupný z jednotky č. 624/87, vnitřní parkovací místo č. 55 umístěné v 1. PP Domu.

Právo výlučného užívání uvedených společných částí je spjata s vlastnictvím jednotky a nemůže být předmětem samostatného převodu.

Popis jednotky č. 624/88 :

Jednotka č. 624/88 je byt o dispozici 1 + kk, dle PD označená jako J3-4.07, umístěná ve 4. NP Domu. Celková podlahová plocha jednotky činí 43,3 m². Poloha jednotky vyplývá z grafického rozdělení Domu v příloze č. 1.

Jednotka zahrnuje: předsíň, koupelnu s WC, pokoj s kuchyňským koutem.

Součástí této jednotky je dále spoluvlastnický podíl na společných částech Nemovité věci (na Pozemku a na společných částech Domu) o velikosti id. 433/64235.

Společné části ve výlučném užívání s touto jednotkou: balkon o velikosti 5,3 m² přístupný z jednotky č. 624/88.

Právo výlučného užívání uvedených společných částí je spjata s vlastnictvím jednotky a nemůže být předmětem samostatného převodu.

Popis jednotky č. 624/89 :

Jednotka č. 624/89 je byt o dispozici 1 + kk, dle PD označená jako J3-4.08, umístěná ve 4. NP Domu. Celková podlahová plocha jednotky činí 39,8 m². Poloha jednotky vyplývá z grafického rozdělení Domu v příloze č. 1.

Jednotka zahrnuje: předsíň, koupelnu s WC, pokoj s kuchyňským koutem, šatnu.

Součástí této jednotky je dále spoluvlastnický podíl na společných částech Nemovité věci (na Pozemku a na společných částech Domu) o velikosti id. 398/64235.

Společné části ve výlučném užívání s touto jednotkou: sklepní kóje č. 15 umístěná v 1. PP Domu, balkon o velikosti 3,8 m² přístupný z jednotky č. 624/89.

Právo výlučného užívání uvedených společných částí je spjata s vlastnictvím jednotky a nemůže být předmětem samostatného převodu.

Popis jednotky č. 624/90 :

Jednotka č. 624/90 je byt o dispozici 1 + kk, dle PD označená jako J4-4.01, umístěná ve 4. NP Domu. Celková podlahová plocha jednotky činí 29,7 m². Poloha jednotky vyplývá z grafického rozdělení Domu v příloze č. 1.

Jednotka zahrnuje: předsíň, koupelnu s WC, pokoj s kuchyňským koutem.

Součástí této jednotky je dále spoluvlastnický podíl na společných částech Nemovité věci (na Pozemku a na společných částech Domu) o velikosti id. 297/64235.

Společné části ve výlučném užívání s touto jednotkou: balkon o velikosti 4,9 m² přístupný z jednotky č. 624/90.

Právo výlučného užívání uvedených společných částí je spjato s vlastnictvím jednotky a nemůže být předmětem samostatného převodu.

Popis jednotky č. 624/91 :

Jednotka č. 624/91 je byt o dispozici 1 + kk, dle PD označená jako J4-4.02, umístěná ve 4. NP Domu. Celková podlahová plocha jednotky činí 39,4 m². Poloha jednotky vyplývá z grafického rozdělení Domu v příloze č. 1.

Jednotka zahrnuje: předsíň, koupelnu s WC, pokoj s kuchyňským koutem.

Součástí této jednotky je dále spoluvlastnický podíl na společných částech Nemovité věci (na Pozemku a na společných částech Domu) o velikosti id. 394/64235.

Společné části ve výlučném užívání s touto jednotkou: sklepní kóje č. 43 umístěná v 1. PP Domu.

Právo výlučného užívání uvedených společných částí je spjato s vlastnictvím jednotky a nemůže být předmětem samostatného převodu.

Popis jednotky č.624/ 92 :

Jednotka č. 624/92 je byt o dispozici 1 + kk, dle PD označená jako J4-4.03, umístěná ve 4. NP Domu. Celková podlahová plocha jednotky činí 32,4 m². Poloha jednotky vyplývá z grafického rozdělení Domu v příloze č. 1.

Jednotka zahrnuje: předsíň, koupelnu s WC, pokoj s kuchyňským koutem.

Součástí této jednotky je dále spoluvlastnický podíl na společných částech Nemovité věci (na Pozemku a na společných částech Domu) o velikosti id. 324/64235.

Společné části ve výlučném užívání s touto jednotkou: sklepní kóje č. 44 umístěná v 1. PP Domu, balkon o velikosti 4,9 m² přístupný z jednotky č. 624/92.

Právo výlučného užívání uvedených společných částí je spjato s vlastnictvím jednotky a nemůže být předmětem samostatného převodu.

Popis jednotky č. 624/93 :

Jednotka č. 624/93 je byt o dispozici 2 + kk, dle PD označená jako J4-4.04, umístěná ve 4. NP Domu. Celková podlahová plocha jednotky činí 59,7 m². Poloha jednotky vyplývá z grafického rozdělení Domu v příloze č. 1.

Jednotka zahrnuje: předsíň, koupelnu, WC, pokoj s kuchyňským koutem, pokoj, šatnu.

Součástí této jednotky je dále spoluvlastnický podíl na společných částech Nemovité věci (na Pozemku a na společných částech Domu) o velikosti id. 597/64235.

Společné části ve výlučném užívání s touto jednotkou: sklepní kóje č. 40 umístěná v 1. PP Domu, balkon o velikosti 3,8 m² přístupný z jednotky č. 624/93, vnitřní parkovací místo č. 56 umístěné v 1. PP Domu.

Právo výlučného užívání uvedených společných částí je spjato s vlastnictvím jednotky a nemůže být předmětem samostatného převodu.

Popis jednotky č. 624/94 :

Jednotka č. 624/94 je byt o dispozici 2 + kk, dle PD označená jako J4-4.05, umístěná ve 4. NP Domu. Celková podlahová plocha jednotky činí 55,2 m². Poloha jednotky vyplývá z grafického rozdělení Domu v příloze č. 1.

Jednotka zahrnuje: předsíň, koupelnu, WC, pokoj s kuchyňským koutem, pokoj.

Součástí této jednotky je dále spoluvlastnický podíl na společných částech Nemovité věci (na Pozemku a na společných částech Domu) o velikosti id. 552/64235.

Společné části ve výlučném užívání s touto jednotkou: sklepní kóje č. 50 umístěná v 1. PP Domu, balkon o velikosti 4,9 m² přístupný z jednotky č. 624/94, vnitřní parkovací místo č. 39 umístěné v 1. PP Domu.

Právo výlučného užívání uvedených společných částí je spjato s vlastnictvím jednotky a nemůže být předmětem samostatného převodu.

Popis jednotky č. 624/95 :

Jednotka č. 624/95 je byt o dispozici 1 + kk, dle PD označená jako J3-5.01, umístěná v 5. NP Domu. Celková podlahová plocha jednotky činí 33,1 m². Poloha jednotky vyplývá z grafického rozdělení Domu v příloze č. 1.

Jednotka zahrnuje: předsiň, koupelnu s WC, pokoj s kuchyňským koutem.

Součástí této jednotky je dále spoluvlastnický podíl na společných částech Nemovité věci (na Pozemku a na společných částech Domu) o velikosti id. 331/64235.

Společné části ve výlučném užívání s touto jednotkou: sklepní kóje č. 16 umístěná v 1.PP Domu, balkon o velikosti 6,2 m² přístupný z jednotky č. 624/95, vnitřní parkovací místo č. 44 umístěné v 1.PP Domu.

Právo výlučného užívání uvedených společných částí je spjato s vlastnictvím jednotky a nemůže být předmětem samostatného převodu.

Popis jednotky č. 624/96 :

Jednotka č. 624/96 je byt o dispozici 1 + kk, dle PD označená jako J3-5.02, umístěná v 5. NP Domu. Celková podlahová plocha jednotky činí 33,6 m². Poloha jednotky vyplývá z grafického rozdělení Domu v příloze č. 1.

Jednotka zahrnuje: předsiň, koupelnu s WC, pokoj s kuchyňským koutem.

Součástí této jednotky je dále spoluvlastnický podíl na společných částech Nemovité věci (na Pozemku a na společných částech Domu) o velikosti id. 336/64235.

Společné části ve výlučném užívání s touto jednotkou: sklepní kóje č. 17 umístěná v 1.PP Domu, balkon o velikosti 4,2 m² přístupný z jednotky č. 624/96.

Právo výlučného užívání uvedených společných částí je spjato s vlastnictvím jednotky a nemůže být předmětem samostatného převodu.

Popis jednotky č. 624/97 :

Jednotka č. 624/97 je byt o dispozici 1 + kk, dle PD označená jako J3-5.03, umístěná v 5. NP Domu. Celková podlahová plocha jednotky činí 31,5 m². Poloha jednotky vyplývá z grafického rozdělení Domu v příloze č. 1.

Jednotka zahrnuje: předsiň, koupelnu s WC, pokoj s kuchyňským koutem.

Součástí této jednotky je dále spoluvlastnický podíl na společných částech Nemovité věci (na Pozemku a na společných částech Domu) o velikosti id. 315/64235.

Společné části ve výlučném užívání s touto jednotkou: balkon o velikosti 5,3 m² přístupný z jednotky č. 624/97.

Právo výlučného užívání uvedených společných částí je spjato s vlastnictvím jednotky a nemůže být předmětem samostatného převodu.

Popis jednotky č. 624/98 :

Jednotka č. 624/98 je byt o dispozici 2 + kk, dle PD označená jako J3-5.04, umístěná v 5. NP Domu. Celková podlahová plocha jednotky činí 49,3 m². Poloha jednotky vyplývá z grafického rozdělení Domu v příloze č. 1.

Jednotka zahrnuje: předsiň, koupelnu s WC, pokoj s kuchyňským koutem, pokoj, šatnu.

Součástí této jednotky je dále spoluvlastnický podíl na společných částech Nemovité věci (na pozemku a na společných částech Domu) o velikosti id. 493/64235.

Společné části ve výlučném užívání s touto jednotkou: sklepní kóje č. 18 umístěná v 1. PP Domu, balkon o velikosti 5,3 m² přístupný z jednotky č. 624/98, vnitřní parkovací místo č.60 umístěné v 1.PP Domu.

Právo výlučného užívání uvedených společných částí je spjato s vlastnictvím jednotky a nemůže být předmětem samostatného převodu.

Popis jednotky č. 624/99 :

Jednotka č. 624/99 je byt o dispozici 1 + kk, dle PD označená jako J3-5.05, umístěná v 5. NP Domu. Celková podlahová plocha jednotky činí 40,9 m². Poloha jednotky vyplývá z grafického rozdělení Domu v příloze č. 1.

Jednotka zahrnuje: předsiň, koupelnu s WC, pokoj s kuchyňským koutem.

Součástí této jednotky je dále spoluvlastnický podíl na společných částech Nemovité věci (na Pozemku a na společných částech Domu) o velikosti id. 409/64235.

Společné části ve výlučném užívání s touto jednotkou: sklepní kóje č. 19 umístěná v 1. PP Domu, balkon o velikosti 4,9 m² přístupný z jednotky č. 624/99.

Právo výlučného užívání uvedených společných částí je spjato s vlastnictvím jednotky a nemůže být předmětem samostatného převodu.

Popis jednotky č. 624/100 :

Jednotka č. 624/100 je byt o dispozici 2 + kk, dle PD označená jako J3-5.06, umístěná v 5. NP Domu. Celková podlahová plocha jednotky činí 56,2 m². Poloha jednotky vyplývá z grafického rozdělení Domu v příloze č. 1.

Jednotka zahrnuje: předsíň, koupelnu s WC, pokoj s kuchyňským koutem, pokoj, šatnu.

Součástí této jednotky je dále spoluvlastnický podíl na společných částech Nemovité věci (na Pozemku a na společných částech Domu) o velikosti id. 562/64235.

Společné části ve výlučném užívání s touto jednotkou: sklepní kóje č. 27 umístěná v 5. NP Domu, balkon o velikosti 4,9 m² přístupný z jednotky č. 624/100.

Právo výlučného užívání uvedených společných částí je spjato s vlastnictvím jednotky a nemůže být předmětem samostatného převodu.

Popis jednotky č. 624/101 :

Jednotka č. 624/101 je byt o dispozici 1 + kk, dle PD označená jako J3-5.07, umístěná v 5. NP Domu. Celková podlahová plocha jednotky činí 43,3 m². Poloha jednotky vyplývá z grafického rozdělení Domu v příloze č. 1.

Jednotka zahrnuje: předsíň, koupelnu s WC, pokoj s kuchyňským koutem.

Součástí této jednotky je dále spoluvlastnický podíl na společných částech Nemovité věci (na Pozemku a na společných částech Domu) o velikosti id. 433/64235.

Společné části ve výlučném užívání s touto jednotkou: sklepní kóje č. 20 umístěná v 1.PP Domu, balkon o velikosti 5,3 m² přístupný z jednotky č.624/101.

Právo výlučného užívání uvedených společných částí je spjato s vlastnictvím jednotky a nemůže být předmětem samostatného převodu.

Popis jednotky č. 624/102 :

Jednotka č.624/102 je byt o dispozici 1 + kk, dle PD označená jako J3-5.08, umístěná v 5. NP Domu. Celková podlahová plocha jednotky činí 39,8 m². Poloha jednotky vyplývá z grafického rozdělení Domu v příloze č. 1.

Jednotka zahrnuje: předsíň, koupelnu s WC, pokoj s kuchyňským koutem, šatnu.

Součástí této jednotky je dále spoluvlastnický podíl na společných částech Nemovité věci (na Pozemku a na společných částech Domu) o velikosti id. 398/64235.

Společné části ve výlučném užívání s touto jednotkou: balkon o velikosti 3,8 m² přístupný z jednotky č. 624/102.

Právo výlučného užívání uvedených společných částí je spjato s vlastnictvím jednotky a nemůže být předmětem samostatného převodu.

Popis jednotky č. 624/103 :

Jednotka č. 624/103 je byt o dispozici 1 + kk, dle PD označená jako J4-5.01, umístěná v 5. NP Domu. Celková podlahová plocha jednotky činí 29,7 m². Poloha jednotky vyplývá z grafického rozdělení Domu v příloze č. 1.

Jednotka zahrnuje: předsíň, koupelnu s WC, pokoj s kuchyňským koutem.

Součástí této jednotky je dále spoluvlastnický podíl na společných částech Nemovité věci (na Pozemku a na společných částech Domu) o velikosti id. 297/64235.

Společné části ve výlučném užívání s touto jednotkou: sklepní kóje č. 45 umístěná v 1.PP Domu, balkon o velikosti 4,9 m² přístupný z jednotky č. 624/103, vnitřní parkovací místo č. 59 umístěné v 1.PP Domu.

Právo výlučného užívání uvedených společných částí je spjato s vlastnictvím jednotky a nemůže být předmětem samostatného převodu.

Popis jednotky č. 624/104 :

Jednotka č. 624/104 je byt o dispozici 1 + kk, dle PD označená jako J4-5.02, umístěná v 5. NP Domu. Celková podlahová plocha jednotky činí 39,4 m². Poloha jednotky vyplývá z grafického rozdělení Domu v příloze č. 1.

Jednotka zahrnuje: předsíň, koupelnu s WC, pokoj s kuchyňským koutem.

Součástí této jednotky je dále spoluvlastnický podíl na společných částech Nemovité věci (na Pozemku a na společných částech Domu) o velikosti id. 394/64235.

Popis jednotky č. 624105 :

Jednotka č. 624/105 je byt o dispozici 1 + kk, dle PD označená jako J4-5.03, umístěná v 5. NP Domu. Celková podlahová plocha jednotky činí 32,4 m². Poloha jednotky vyplývá z grafického rozdělení Domu v příloze č. 1.

Jednotka zahrnuje: předsíň, koupelnu s WC, pokoj s kuchyňským koutem.

Součástí této jednotky je dále spoluvlastnický podíl na společných částech Nemovité věci (na Pozemku a na společných částech Domu) o velikosti id. 324/64235.

Společné části ve výlučném užívání s touto jednotkou: sklepní kóje č. 46 umístěná v 1.PP Domu, balkon o velikosti 5,3 m2 přístupný z jednotky č. 624/105, vnitřní parkovací místo č. 48 umístěné v 1.PP Domu.

Právo výlučného užívání uvedených společných částí je spjato s vlastnictvím jednotky a nemůže být předmětem samostatného převodu.

Popis jednotky č. 624/106 :

Jednotka č. 624/106 je byt o dispozici 2 + kk, dle PD označená jako J4-5.04, umístěná v 5. NP Domu. Celková podlahová plocha jednotky činí 59,7 m2. Poloha jednotky vyplývá z grafického rozdělení Domu v příloze č. 1.

Jednotka zahrnuje: předsíň, koupelnu, WC, pokoj s kuchyňským koutem, pokoj, šatnu.

Součástí této jednotky je dále spoluvlastnický podíl na společných částech Nemovité věci (na Pozemku a na společných částech Domu) o velikosti id. 597/64235.

Společné části ve výlučném užívání s touto jednotkou: sklepní kóje č. 41 umístěná v 1.PP Domu, balkon o velikosti 3,8 m2 přístupný z jednotky č. 624/106, vnitřní parkovací místo č. 70 umístěné v 1.PP Domu.

Právo výlučného užívání uvedených společných částí je spjato s vlastnictvím jednotky a nemůže být předmětem samostatného převodu.

Popis jednotky č. 624/107 :

Jednotka č. 624/107 je byt o dispozici 2 + kk, dle PD označená jako J4-5.05, umístěná v 5. NP Domu. Celková podlahová plocha jednotky činí 55,2 m2. Poloha jednotky vyplývá z grafického rozdělení Domu v příloze č. 1.

Jednotka zahrnuje: předsíň, koupelnu, WC, pokoj s kuchyňským koutem, pokoj.

Součástí této jednotky je dále spoluvlastnický podíl na společných částech Nemovité věci (na Pozemku a na společných částech Domu) o velikosti id. 552/64235.

Společné části ve výlučném užívání s touto jednotkou: sklepní kóje č. 42 umístěná v 1.PP Domu, balkon o velikosti 4,9 m2 přístupný z jednotky č. 624/107, vnitřní parkovací místo č. 71 umístěné v 1.PP Domu.

Právo výlučného užívání uvedených společných částí je spjato s vlastnictvím jednotky a nemůže být předmětem samostatného převodu.

Popis jednotky č. 624/108 :

Jednotka č. 624/108 je byt o dispozici 1 + kk, dle PD označená jako J3-6.01, umístěná v 6. NP Domu. Celková podlahová plocha jednotky činí 33,1 m2. Poloha jednotky vyplývá z grafického rozdělení Domu v příloze č. 1.

Jednotka zahrnuje: předsíň, koupelnu s WC, pokoj s kuchyňským koutem.

Součástí této jednotky je dále spoluvlastnický podíl na společných částech Nemovité věci (na Pozemku a na společných částech Domu) o velikosti id. 331/64235.

Společné části ve výlučném užívání s touto jednotkou: balkon o velikosti 5,3 m2 přístupný z jednotky č. 624/108.

Právo výlučného užívání uvedených společných částí je spjato s vlastnictvím jednotky a nemůže být předmětem samostatného převodu.

Popis jednotky č. 624/109 :

Jednotka č. 624/109 je byt o dispozici 1 + kk, dle PD označená jako J3-6.02, umístěná v 6. NP Domu. Celková podlahová plocha jednotky činí 33,6 m2. Poloha jednotky vyplývá z grafického rozdělení Domu v příloze č. 1.

Jednotka zahrnuje: předsíň, koupelnu s WC, pokoj s kuchyňským koutem.

Součástí této jednotky je dále spoluvlastnický podíl na společných částech Nemovité věci (na Pozemku a na společných částech Domu) o velikosti id. 336/64235.

Společné části ve výlučném užívání s touto jednotkou: balkon o velikosti 4,2 m2 přístupný z jednotky č. 624/109.

Právo výlučného užívání uvedených společných částí je spjato s vlastnictvím jednotky a nemůže být předmětem samostatného převodu.

Popis jednotky č. 624/110 :

Jednotka č. 624/110 je byt o dispozici 1 + kk, dle PD označená jako J3-6.03, umístěná v 6. NP Domu. Celková podlahová plocha jednotky činí 31,5 m2. Poloha jednotky vyplývá z grafického rozdělení Domu v příloze č. 1.

Jednotka zahrnuje: předsíň, koupelnu s WC, pokoj s kuchyňským koutem.

Součástí této jednotky je dále spoluvlastnický podíl na společných částech Nemovité věci (na Pozemku a na společných částech Domu) o velikosti id. 315/64235.

Společné části ve výlučném užívání s touto jednotkou: sklepní kóje č. 21 umístěná v 1.PP Domu, balkon o velikosti 5,3 m² přístupný z jednotky č.624/110.

Právo výlučného užívání uvedených společných částí je spjato s vlastnictvím jednotky a nemůže být předmětem samostatného převodu.

Popis jednotky č. 624/111 :

Jednotka č. 624/111 je byt o dispozici 2 + kk, dle PD označená jako J3-6.04, umístěná v 6. NP Domu. Celková podlahová plocha jednotky činí 49,3 m². Poloha jednotky vyplývá z grafického rozdělení Domu v příloze č. 1.

Jednotka zahrnuje: předsíň, koupelnu s WC, pokoj s kuchyňským koutem, pokoj, šatnu.

Součástí této jednotky je dále spoluvlastnický podíl na společných částech Nemovité věci (na Pozemku a na společných částech Domu) o velikosti id. 493/64235.

Společné části ve výlučném užívání s touto jednotkou: sklepní kóje č. 28 umístěná v 6. NP Domu, balkon o velikosti 4,9 m² přístupný z jednotky č. 624/111, vnitřní parkovací místo č. 65 umístěné v 1.PP Domu.

Právo výlučného užívání uvedených společných částí je spjato s vlastnictvím jednotky a nemůže být předmětem samostatného převodu.

Popis jednotky č. 624/112 :

Jednotka č. 624/112 je byt o dispozici 1 + kk, dle PD označená jako J3-6.05, umístěná v 6. NP Domu. Celková podlahová plocha jednotky činí 40,9 m². Poloha jednotky vyplývá z grafického rozdělení Domu v příloze č. 1.

Jednotka zahrnuje: předsíň, koupelnu s WC, pokoj s kuchyňským koutem.

Součástí této jednotky je dále spoluvlastnický podíl na společných částech Nemovité věci (na Pozemku a na společných částech Domu) o velikosti id. 409/64235.

Společné části ve výlučném užívání s touto jednotkou: sklepní kóje č. 22 umístěná v 1. PP Domu, balkon o velikosti 4,9 m² přístupný z jednotky č. 624/112.

Právo výlučného užívání uvedených společných částí je spjato s vlastnictvím jednotky a nemůže být předmětem samostatného převodu.

Popis jednotky č. 624/113 :

Jednotka č. 624/113 je byt o dispozici 2 + kk, dle PD označená jako J3-6.06, umístěná v 6. NP Domu. Celková podlahová plocha jednotky činí 56,2 m². Poloha jednotky vyplývá z grafického rozdělení Domu v příloze č. 1.

Jednotka zahrnuje: předsíň, koupelnu, WC, pokoj s kuchyňským koutem, pokoj, šatnu.

Součástí této jednotky je dále spoluvlastnický podíl na společných částech Nemovité věci (na Pozemku a na společných částech Domu) o velikosti id. 562/64235.

Společné části ve výlučném užívání s touto jednotkou: sklepní kóje č. 53 umístěná v 1.PP Domu, balkon o velikosti 4,9 m² přístupný z jednotky č. 624/113, vnitřní parkovací místo č. 75 umístěné v 1.PP Domu.

Právo výlučného užívání uvedených společných částí je spjato s vlastnictvím jednotky a nemůže být předmětem samostatného převodu.

Popis jednotky č. 624/114 :

Jednotka č. 624/114 je byt o dispozici 1 + kk, dle PD označená jako J3-6.07, umístěná v 6. NP Domu. Celková podlahová plocha jednotky činí 43,3 m². Poloha jednotky vyplývá z grafického rozdělení Domu v příloze č. 1.

Jednotka zahrnuje: předsíň, koupelnu s WC, pokoj s kuchyňským koutem.

Součástí této jednotky je dále spoluvlastnický podíl na společných částech Nemovité věci (na Pozemku a na společných částech Domu) o velikosti id. 433/64235.

Společné části ve výlučném užívání s touto jednotkou: balkon o velikosti 5,3 m² přístupný z jednotky č. 624/114.

Právo výlučného užívání uvedených společných částí je spjato s vlastnictvím jednotky a nemůže být předmětem samostatného převodu.

Popis jednotky č. 624/115 :

Jednotka č. 624/115 je byt o dispozici 1 + kk, dle PD označená jako J3-6.08, umístěná v 6. NP Domu. Celková podlahová plocha jednotky činí 39,8 m². Poloha jednotky vyplývá z grafického rozdělení Domu v příloze č. 1.

Jednotka zahrnuje: předsíň, koupelnu s WC, pokoj s kuchyňským koutem, šatnu.

Součástí této jednotky je dále spoluvlastnický podíl na společných částech Nemovité věci (na Pozemku a na společných částech Domu) o velikosti id. 398/64235.

Společné části ve výlučném užívání s touto jednotkou: sklepní kóje č. 23 umístěná v 1.PP Domu, balkon o velikosti 3,8 m2 přístupný z jednotky č. 624/115.

Právo výlučného užívání uvedených společných částí je spjato s vlastnictvím jednotky a nemůže být předmětem samostatného převodu.

Popis jednotky č. 624/116 :

Jednotka č. 624/116 je byt o dispozici 1 + kk, dle PD označená jako J4-6.01, umístěná v 6. NP Domu. Celková podlahová plocha jednotky činí 29,7 m2. Poloha jednotky vyplývá z grafického rozdělení Domu v příloze č. 1.

Jednotka zahrnuje: předsíň, koupelnu s WC, pokoj s kuchyňským koutem.

Součástí této jednotky je dále spoluvlastnický podíl na společných částech Nemovité věci (na Pozemku a na společných částech Domu) o velikosti id. 297/64235.

Společné části ve výlučném užívání s touto jednotkou: sklepní kóje č. 48 umístěná v 1.PP Domu, balkon o velikosti 4,9 m2 přístupný z jednotky č. 624/116.

Právo výlučného užívání uvedených společných částí je spjato s vlastnictvím jednotky a nemůže být předmětem samostatného převodu.

Popis jednotky č. 624/117 :

Jednotka č. 624/117 je byt o dispozici 1 + kk, dle PD označená jako J4-6.02, umístěná v 6. NP Domu. Celková podlahová plocha jednotky činí 39,4 m2. Poloha jednotky vyplývá z grafického rozdělení Domu v příloze č. 1.

Jednotka zahrnuje: předsíň, koupelnu s WC, pokoj s kuchyňským koutem.

Součástí této jednotky je dále spoluvlastnický podíl na společných částech Nemovité věci (na Pozemku a na společných částech Domu) o velikosti id. 394/64235.

Společné části ve výlučném užívání s touto jednotkou: sklepní kóje č. 49 umístěná v 1. PP Domu.

Právo výlučného užívání uvedených společných částí je spjato s vlastnictvím jednotky a nemůže být předmětem samostatného převodu.

Popis jednotky č. 624/118 :

Jednotka č. 624/118 je byt o dispozici 1 + kk, dle PD označená jako J4-6.03, umístěná v 6. NP Domu. Celková podlahová plocha jednotky činí 32,4 m2. Poloha jednotky vyplývá z grafického rozdělení Domu v příloze č. 1.

Jednotka zahrnuje: předsíň, koupelnu s WC, pokoj s kuchyňským koutem.

Součástí této jednotky je dále spoluvlastnický podíl na společných částech Nemovité věci (na Pozemku a na společných částech Domu) o velikosti id. 324/64235.

Společné části ve výlučném užívání s touto jednotkou: balkon o velikosti 4,9 m2 přístupný z jednotky č. 624/118.

Právo výlučného užívání uvedených společných částí je spjato s vlastnictvím jednotky a nemůže být předmětem samostatného převodu.

Popis jednotky č. 624/119 :

Jednotka č. 624/119 je byt o dispozici 2 + kk, dle PD označená jako J4-6.04, umístěná v 6. NP Domu. Celková podlahová plocha jednotky činí 59,7 m2. Poloha jednotky vyplývá z grafického rozdělení Domu v příloze č. 1.

Jednotka zahrnuje: předsíň, koupelnu, WC, pokoj s kuchyňským koutem, pokoj, šatnu.

Součástí této jednotky je dále spoluvlastnický podíl na společných částech Nemovité věci (na Pozemku a na společných částech Domu) o velikosti id. 597/64235.

Společné části ve výlučném užívání s touto jednotkou: sklepní kóje č. 51 umístěná v 1.PP Domu, balkon o velikosti 3,8 m2 přístupný z jednotky č. 624/119, vnitřní parkovací místo č. 69 umístěné v 1.PP Domu.

Právo výlučného užívání uvedených společných částí je spjato s vlastnictvím jednotky a nemůže být předmětem samostatného převodu.

Popis jednotky č. 624/120 :

Jednotka č.624/120 je byt o dispozici 2 + kk, dle PD označená jako J4-6.05, umístěná v 6. NP Domu. Celková podlahová plocha jednotky činí 55,2 m2. Poloha jednotky vyplývá z grafického rozdělení Domu v příloze č. 1.

Jednotka zahrnuje: předsíň, koupelnu, WC, pokoj s kuchyňským koutem, pokoj.

Součástí této jednotky je dále spoluvlastnický podíl na společných částech Nemovité věci (na Pozemku a na společných částech Domu) o velikosti id. 552/64235.

Společné části ve výlučném užívání s touto jednotkou: sklepní kóje č. 52 umístěná v 1.PP Domu, balkon o velikosti 4,9 m2 přístupný z jednotky č. 624/120, vnitřní parkovací místo č. 68 umístěné v 1.PP Domu.

Právo výlučného užívání uvedených společných částí je spjato s vlastnictvím jednotky a nemůže být předmětem samostatného převodu.

Popis jednotky č. 624/121

Jednotka č. 624/121 je byt o dispozici 3 + kk, dle PD označená jako J3-7.01, umístěná v 7. NP Domu. Celková podlahová plocha jednotky činí 83,4 m². Poloha jednotky vyplývá z grafického rozdělení Domu v příloze č. 1.

Jednotka zahrnuje: předsíň, koupelnu, WC, komoru, pokoj s kuchyňským koutem, pokoj, pokoj. Součástí této jednotky je dále spoluvlastnický podíl na společných částech Nemovité věci (na Pozemku a na společných částech Domu) o velikosti id. 834/64235.

Společné části ve výlučném užívání s touto jednotkou: sklepní kóje č. 29 umístěná v 7.NP Domu, terasa o velikosti 17,4 m² přístupná z jednotky č. 624/121, vnitřní parkovací místo č. 66 umístěné v 1.PP Domu.

Právo výlučného užívání uvedených společných částí je spjato s vlastnictvím jednotky a nemůže být předmětem samostatného převodu.

Popis jednotky č. 624/122 :

Jednotka č. 624/122 je byt o dispozici 2 + kk, dle PD označená jako J3-7.02, umístěná v 7. NP Domu. Celková podlahová plocha jednotky činí 67,4 m². Poloha jednotky vyplývá z grafického rozdělení Domu v příloze č. 1.

Jednotka zahrnuje: předsíň, koupelnu, WC, pokoj s kuchyňským koutem, pokoj, komoru. Součástí této jednotky je dále spoluvlastnický podíl na společných částech Nemovité věci (na Pozemku a na společných částech Domu) o velikosti id. 674/64235.

Společné části ve výlučném užívání s touto jednotkou: sklepní kóje č. 1 umístěná v 1.PP Domu, terasa o velikosti 26,7 m² přístupná z jednotky č. 624/122, vnitřní parkovací místo č. 67 umístěné v 1.PP Domu.

Právo výlučného užívání uvedených společných částí je spjato s vlastnictvím jednotky a nemůže být předmětem samostatného převodu.

Popis jednotky č. 624/123 :

Jednotka č. 624/123 je byt o dispozici 4 + kk, dle PD označená jako J3-7.03, umístěná v 7. NP Domu. Celková podlahová plocha jednotky činí 119,9 m². Poloha jednotky vyplývá z grafického rozdělení Domu v příloze č. 1.

Jednotka zahrnuje: předsíň, koupelnu s WC, WC, pokoj s kuchyňským koutem, pokoj, pokoj, pokoj, šatnu, šatnu.

Součástí této jednotky je dále spoluvlastnický podíl na společných částech Nemovité věci (na Pozemku a na společných částech Domu) o velikosti id. 1199/64235.

Společné části ve výlučném užívání s touto jednotkou: sklepní kóje č. 30 umístěná v 7.NP Domu, terasa o velikosti 20,5 m² přístupná z jednotky č. 624/123, vnitřní parkovací místa č. 79 a č. 80 umístěná v 1.PP Domu.

Právo výlučného užívání uvedených společných částí je spjato s vlastnictvím jednotky a nemůže být předmětem samostatného převodu.

Popis jednotky č. 624/124 :

Jednotka č. 624/124 je byt o dispozici 3 + kk, dle PD označená jako J4-7.01, umístěná v 7. NP Domu. Celková podlahová plocha jednotky činí 87,9 m². Poloha jednotky vyplývá z grafického rozdělení Domu v příloze č. 1.

Jednotka zahrnuje: předsíň, koupelnu, WC, šatnu, pokoj s kuchyňským koutem, pokoj, pokoj. Součástí této jednotky je dále spoluvlastnický podíl na společných částech Nemovité věci (na Pozemku a na společných částech Domu) o velikosti id. 879/64235.

Společné části ve výlučném užívání s touto jednotkou: sklepní kóje č. 57 umístěná v 1.PP Domu, terasa o velikosti 20,3 m² přístupná z jednotky č. 624/124, vnitřní parkovací místo č. 73 umístěné v 1.PP Domu.

Právo výlučného užívání uvedených společných částí je spjato s vlastnictvím jednotky a nemůže být předmětem samostatného převodu.

Popis jednotky č. 624/125 :

Jednotka č. 624/125 je byt o dispozici 3 + kk, dle PD označená jako J4-7.02, umístěná v 7. NP Domu. Celková podlahová plocha jednotky činí 85,6 m². Poloha jednotky vyplývá z grafického rozdělení Domu v příloze č. 1.

Jednotka zahrnuje: předsíň, koupelnu, WC, pokoj s kuchyňským koutem, spíž, pokoj, pokoj. Součástí této jednotky je dále spoluvlastnický podíl na společných částech Nemovité věci (na Pozemku a na společných částech Domu) o velikosti id. 856/64235.

Společné části ve výlučném užívání s touto jednotkou: sklepní kóje č. 58 umístěná v 1.PP Domu, terasa o velikosti 14,1 m² přístupná z jednotky č. 624/125, terasa o velikosti 12,5 m² přístupná z jednotky č. 624/125, vnitřní parkovací místo č. 74 umístěné v 1.PP Domu. Právo výlučného užívání uvedených společných částí je spjato s vlastnictvím jednotky a nemůže být předmětem samostatného převodu.

3. URČENÍ A POPIS SPOLEČNÝCH ČÁSTÍ NEMOVITÉ VĚCI

3.1 Společnými částmi Nemovité věci jsou Pozemek, na němž je Dům zřízen (tj. pozemek p.č. 564/65) a dále stavební části podstatné pro zachování Domu včetně jeho hlavních konstrukcí, jeho tvaru a vzhledu, jakož i pro zachování bytu jiného vlastníka jednotky, a zařízení sloužící i jinému vlastníkovi jednotky k užívání bytu/nebytového prostoru dle čl. 3.2. tohoto Prohlášení. To platí i v případě, že se určitá část nechává některému vlastníkovi jednotky k výlučnému užívání. Dohromady dále jen „**Společné části**“.

3.2 Určení společných částí Domu. Společnými částmi Domu jsou následující části určené pro společné užívání vlastníky všech jednotek v Domě (kromě popsaných výjimek):

- Pozemek parc. č. 564/65 v katastrálním území Ponava, obec Brno, jehož součástí je Dům,
- základy včetně izolací, obvodové a vnitřní nosné zdivo procházející byty/nebytovými prostory,
- průčelí domu včetně povrchové úpravy a kontaktního zateplení, stropy a podlahy v domě,
- střecha včetně střešní krytiny, budníků a atik, svody dešťové vody a jiné klempířské prvky a stříšky nad vstupy a střešní výlezy,
- výplně stavebních otvorů v/do společných částí domu mimo vnitřních stran vstupních dveří do bytu/nebytového prostoru,
- vstupy, zádveří, chodby, SLP, UPS, úklidové místnosti, kolárny (kolárna č. 75 je určena k výlučnému užívání vlastníkem jednotky č. 3 a kolárna č. 97 je určena k výlučnému užívání vlastníkem jednotky č. 6), technické místnosti větrání CHÚC, místnost s výměňkovou stanicí (DPS) mimo technologického zařízení Tepláren Brno, a.s.,
- balkony, zatravněné terasy (střecha garáží), sklepy a garážové prostory, v nichž jsou umístěna parkovací místa a parkovací zakladače – tyto společné části jsou určeny k výlučnému užívání pouze vlastníkem příslušné jednotky, tak jak je vymezeno v tomto prohlášení,
- rozvody studené vody od hlavního uzávěru vody a vodoměru až k hlavnímu uzávěru vody jednotlivých bytů/nebytových prostorů, rozvody teplé vody od hlavního uzávěru v předávací stanici až k hlavnímu uzávěru vody jednotlivých bytů/nebytových prostorů,
- vnitřní kanalizace po zaústění do jednotlivých bytů/nebytových prostorů,
- rozvody všech sítí vč. koncových prvků všech společných prostor domu,
- přípojky od hlavního řadu pro dodávky energií, vody, pro odvádění odpadních vod, pokud nejsou ve vlastnictví dodavatele, domovní potrubí odpadních vod až po výpusť pro napojení potrubí odpadních vod z bytů/nebytových prostorů, domovní potrubí pro odvod dešťových vod,
- rozvody aktivních prvků a zatrubkované trasy pro rozvody SLP poskytovatele SMART Comp a.s. (internet, TV, telefon),
- instalační šachty pro rozvody ZTI, VZT, ÚT, elektro,
- protipožární zařízení (hydranty včetně rozvodů požární vody, přenosné hasicí přístroje, čidla spalin v garážových stáních, požární tlačítka společných prostor),
- výtahy, včetně výtahových šachet,
- hromosvody,
- rozvody VZT v hromadných garážích a ostatních společných prostorách včetně koncových prvků, VZT jednotky pro odvětrání společných částí.

Velikosti spoluvlastnických podílů vlastníků jednotek na Společných částech Nemovité věci se řídí poměrem velikosti podlahové plochy příslušného bytu/nebytového prostoru k celkové ploše všech bytů/nebytových prostorů v Domě. Tyto společné části jsou oprávněni užívat vlastníci všech jednotek v Domě (s výjimkami výlučného užívání některých Společných částí uvedených výše) a současně jsou vlastníci všech jednotek povinni umožnit jejich revize a přispívat na jejich opravy a údržbu podle výše jejich spoluvlastnických podílů nebo podle dále stanovených podmínek, je-li v nich stanoveno jinak. Spoluvlastnické podíly na Společných částech společné vlastníků všech jednotek jsou stanoveny podle čl. 4 tohoto Prohlášení.

Společné části Nemovité věci nemohou být samostatným předmětem převodu. Spoluvlastnické právo k nim přechází/převádí se v rámci převodu nebo přechodu příslušné jednotky, v níž jsou zahrnuty.

3.3 Umístění Společných částí. Umístění Společných částí je zakresleno ve schématu obsaženém v tomto Prohlášení (**příloha č. 1**), obsahujícím půdorysy všech podlaží Domu určující polohu bytů/nebytových prostorů a Společných částí Domu, spolu s údaji o podlahových plochách bytů/nebytových prostorů

4. STANOVENÍ VELIKOSTI SPOLUVLASTNICKÝCH PODÍLŮ VLASTNÍKŮ JEDNOTEK NA SPOLEČNÝCH ČÁSTECH

S převodem vlastnického práva k vymezeným jednotkám bude v rámci převodu vlastnického práva k jednotce převeden i příslušný spoluvlastnický podíl na Společných částech Nemovité věci.

Velikost spoluvlastnických podílů vlastníků jednotek na Společných částech se řídí vzájemným poměrem velikosti podlahové plochy daného bytu k celkové podlahové ploše všech bytů v Domě. Spoluvlastnické podíly ke Společným částem jsou vyjádřeny zlomkem.

Vymezení spoluvlastnických podílů ke Společným částem:

číslo jednotky dle PV	číslo jednotky dle PD	číslo NP	celková podlahová plocha (vč. příček) m ²	podíly
624/1	C1-1.01	1.NP	57,8	578/64235
624/2	C1-1.02	1.NP	56,5	565/64235
624/3	C1-1.03	1.NP	42,2	422/64235
624/4	C2-1.01	1.NP	57,4	574/64235
624/5	C2-1.02	1.NP	56,9	569/64235
624/6	C2-1.03	1.NP	42,1	421/64235
624/7	C1-2.01	2.NP	75,8	758/64235
624/8	C1-2.02	2.NP	75,6	756/64235
624/9	C1-2.03	2.NP	62,7	627/64235
624/10	C2-2.01	2.NP	56,2	562/64235
624/11	C2-2.02	2.NP	37,9	379/64235
624/12	C2-2.03	2.NP	56,8	568/64235
624/13	C2-2.04	2.NP	62,5	625/64235
624/14	C1-3.01	3.NP	76,5	765/64235
624/15	C1-3.02	3.NP	75,6	756/64235
624/16	C1-3.03	3.NP	62,7	627/64235
624/17	C2-3.01	3.NP	57,1	571/64235
624/18	C2-3.02	3.NP	37,9	379/64235
624/19	C2-3.03	3.NP	56,8	568/64235
624/20	C2-3.04	3.NP	62,5	625/64235
624/21	C1-4.01	4.NP	75,8	758/64235
624/22	C1-4.02	4.NP	75,6	756/64235
624/23	C1-4.03	4.NP	63,4	634/64235
624/24	C2-4.01	4.NP	56,2	562/64235
624/25	C2-4.02	4.NP	37,9	379/64235
624/26	C2-4.03	4.NP	56,8	568/64235
624/27	C2-4.04	4.NP	63,2	632/64235
624/28	C1-5.01	5.NP	77,0	770/64235
624/29	C1-5.02	5.NP	75,6	756/64235
624/30	C1-5.03	5.NP	62,6	626/64235

624/31	C2-5.01	5.NP	57,1	571/64235
624/32	C2-5.02	5.NP	37,9	379/64235
624/33	C2-5.03	5.NP	56,8	568/64235
624/34	C2-5.04	5.NP	62,5	625/64235
624/35	C1-6.01	6.NP	75,8	758/64235
624/36	C1-6.02	6.NP	75,7	757/64235
624/37	C1-6.03	6.NP	63,4	634/64235
624/38	C2-6.01	6.NP	56,2	562/64235
624/39	C2-6.02	6.NP	37,9	379/64235
624/40	C2-6.03	6.NP	56,8	568/64235
624/41	C2-6.04	6.NP	63,2	632/64235
624/42	C1-7.01	7.NP	85,2	852/64235
624/43	C1-7.02	7.NP	98,6	986/64235
624/44	C2-7.01	7.NP	85,0	850/64235
624/45	C2-7.02	7.NP	99,9	999/64235
624/46	J3-1.01	1.NP	33,6	336/64235
624/47	J3-1.02	1.NP	65,5	655/64235
624/48	J3-1.03	1.NP	53,4	534/64235
624/49	J3-1.04	1.NP	55,7	557/64235
624/50	J3-1.05	1.NP	35,0	350/64235
624/51	J3-1.06	1.NP	28,5	285/64235
624/52	J4-1.01	1.NP	29,7	297/64235
624/53	J4-1.02	1.NP	31,7	317/64235
624/54	J4-1.03	1.NP	25,0	250/64235
624/55	J4-1.04	1.NP	75,3	753/64235
624/56	J3-2.01	2.NP	33,1	331/64235
624/57	J3-2.02	2.NP	33,5	335/64235
624/58	J3-2.03	2.NP	31,5	315/64235
624/59	J3-2.04	2.NP	49,3	493/64235
624/60	J3-2.05	2.NP	40,9	409/64235
624/61	J3-2.06	2.NP	56,2	562/64235
624/62	J3-2.07	2.NP	43,3	433/64235
624/63	J3-2.08	2.NP	39,8	398/64235
624/64	J4-2.01	2.NP	29,7	297/64235
624/65	J4-2.02	2.NP	39,4	394/64235
624/66	J4-2.03	2.NP	32,4	324/64235
624/67	J4-2.04	2.NP	59,7	597/64235
624/68	J4-2.05	2.NP	55,2	552/64235
624/69	J3-3.01	3.NP	33,1	331/64235
624/70	J3-3.02	3.NP	33,5	335/64235
624/71	J3-3.03	3.NP	31,5	315/64235
624/72	J3-3.04	3.NP	49,3	493/64235
624/73	J3-3.05	3.NP	40,9	409/64235
624/74	J3-3.06	3.NP	56,2	562/64235
624/75	J3-3.07	3.NP	43,3	433/64235
624/76	J3-3.08	3.NP	39,8	398/64235
624/77	J4-3.01	3.NP	29,7	297/64235
624/78	J4-3.02	3.NP	39,4	394/64235

624/79	J4-3.03	3.NP	32,4	324/64235
624/80	J4-3.04	3.NP	59,7	597/64235
624/81	J4-3.05	3.NP	55,2	552/64235
624/82	J3-4.01	4.NP	33,1	331/64235
624/83	J3-4.02	4.NP	33,6	336/64235
624/84	J3-4.03	4.NP	31,5	315/64235
624/85	J3-4.04	4.NP	49,3	493/64235
624/86	J3-4.05	4.NP	40,9	409/64235
624/87	J3-4.06	4.NP	56,2	562/64235
624/88	J3-4.07	4.NP	43,3	433/64235
624/89	J3-4.08	4.NP	39,8	398/64235
624/90	J4-4.01	4.NP	29,7	297/64235
624/91	J4-4.02	4.NP	39,4	394/64235
624/92	J4-4.03	4.NP	32,4	324/64235
624/93	J4-4.04	4.NP	59,7	597/64235
624/94	J4-4.05	4.NP	55,2	552/64235
624/95	J3-5.01	5.NP	33,1	331/64235
624/96	J3-5.02	5.NP	33,6	336/64235
624/97	J3-5.03	5.NP	31,5	315/64235
624/98	J3-5.04	5.NP	49,3	493/64235
624/99	J3-5.05	5.NP	40,9	409/64235
624/100	J3-5.06	5.NP	56,2	562/64235
624/101	J3-5.07	5.NP	43,3	433/64235
624/102	J3-5.08	5.NP	39,8	398/64235
624/103	J4-5.01	5.NP	29,7	297/64235
624/104	J4-5.02	5.NP	39,4	394/64235
624/105	J4-5.03	5.NP	32,4	324/64235
624/106	J4-5.04	5.NP	59,7	597/64235
624/107	J4-5.05	5.NP	55,2	552/64235
624/108	J3-6.01	6.NP	33,1	331/64235
624/109	J3-6.02	6.NP	33,6	336/64235
624/110	J3-6.03	6.NP	31,5	315/64235
624/111	J3-6.04	6.NP	49,3	493/64235
624/112	J3-6.05	6.NP	40,9	409/64235
624/113	J3-6.06	6.NP	56,2	562/64235
624/114	J3-6.07	6.NP	43,3	433/64235
624/115	J3-6.08	6.NP	39,8	398/64235
624/116	J4-6.01	6.NP	29,7	297/64235
624/117	J4-6.02	6.NP	39,4	394/64235
624/118	J4-6.03	6.NP	32,4	324/64235
624/119	J4-6.04	6.NP	59,7	597/64235
624/120	J4-6.05	6.NP	55,2	552/64235
624/121	J3-7.01	7.NP	83,4	834/64235
624/122	J3-7.02	7.NP	67,4	674/64235
624/123	J3-7.03	7.NP	119,9	1199/64235
624/124	J4-7.01	7.NP	87,9	879/64235
624/125	J4-7.02	7.NP	85,6	856/64235

5. PRÁVA A ZÁVAZKY TÝKAJÍCÍ SE DOMU A POZEMKU, VĚCNÁ A JINÁ PRÁVA A ZÁVADY PŘECHÁZEJÍCÍ SE VZNIKEM VLASTNICKÉHO PRÁVA K JEDNOTCE NA VŠECHNY VLASTNÍKY JEDNOTEK

5.1 Práva a závazky.

5.1.1. Na vlastníky jednotek přejdou všechna práva a závazky dosavadního vlastníka Nemovité věci týkající se Domu a Pozemku, a to v rozsahu, který odpovídá jejich spoluvlastnickým podílům na Společných částech.

5.1.2. Z vlastníka Nemovité věci na vlastníky jednotek přejdou všechna práva a závazky týkající se Domu, Pozemku a Společných částí ze smluv sjednaných pro odběr pitné vody a stočného, elektrické energie, dodávku tepla, pojistné smlouvy a jiných ujednání nezbytných pro řádné fungování Nemovité věci a jednotek.

NA VLASTNÍKY JEDNOTEK PŘEJDOU PRÁVA A POVINNOSTI VYPLÝVAJÍCÍ Z:

- Věcného břemene (podle listiny) dle čl. II smlouvy – právo zřízení, přístupu, provozování, údržby a opravy přípojky dešťové a splaškové kanalizace, zahrnující v sobě i právo vstupu na služební pozemky (včetně práva vjezdu dvoustopých vozidel techniky), v rozsahu dle GP č. 1317-49a/2023 (Jednostranné právní jednání o zřízení služebnosti ze dne 28.03.2023)
- Věcného břemene (podle listiny) umístění a provozování domovní předávací stanice dle čl. II. smlouvy (Smlouva o zřízení věcného břemene – úplatná K/22/573 ze dne 25.08.2022)
- Věcného břemene vedení dle čl. 3 smlouvy – služebnost inženýrské sítě spočívající v právu zřízení, uložení a provozování a údržby komunikačního vedení a zařízení veřejné komunikační sítě a vstupu na nemovitosti a právu umístění obslužných zařízení (Smlouva o zřízení věcného břemene – úplatná ze dne 10.02.2023)
- Věcného břemene (podle listiny) dle čl. III. smlouvy – právo zřízení, přístupu, provozování, údržby a opravy elektroměrné skříně, v rozsahu dle GP č. 1317-49b/2023 (Jednostranné právní jednání o zřízení služebnosti ze dne 28.03.2023)
- Věcného břemene vedení spočívající v umístění a provozování kabelového vedení NIM na části služebných pozemků, umístění příjezdu a vstupu k inženýrské síti za účelem činností spojených s provozováním, údržbou, opravami a rekonstrukcemi nebo zlepšení její výkonnosti, v rozsahu dle GP č. 1305-44/2022 (Smlouva o zřízení věcného břemene – úplatná ze dne 15.05.2023)
- Rámcové smlouvy o spolupráci při umístění veřejné komunikační sítě a jejím provozování se společností Nej.cz s.r.o., IČ: 03213595, Kaplanova 2252/8, Chodov, 148 00 Praha 4 (smlouva ze dne 6.12.2017)
- Věcného břemene (podle listiny) inženýrské sítě dešťové kanalizace, spočívající v právu zřízení, přístupu, provozování, údržby a opravy, právo vstupu (včetně práva vjezdu), v rozsahu GP č. 1266-13c/2022 dle odst. 4 smlouvy (Jednostranné právní jednání o zřízení služebnosti ze dne 18.02.2022).

6. HOSPODAŘENÍ NEMOVITÉ VĚCI

6.1 Náklady na hospodaření. Vlastníci jednotek jsou povinni hradit náklady spojené se správou, údržbou, provozem a opravami Nemovité věci a jejího příslušenství takto:

Nerozhodne-li po založení společenství vlastníků jednotek shromáždění jinak, podílí se vlastníci jednotek na nákladech správy domu a pozemku takto:

- do fondu oprav, pokud bude stanoven, přispívají vlastníci jednotek v poměru dle velikosti spoluvlastnického podílu na společných částech,
- náklady na opravy a údržbu společných částí nesou vlastníci jednotek v poměru dle velikosti spoluvlastnického podílu na společných částech,
- náklady na administrativní správu domu se dělí mezi jednotky rovnoměrně, tj. vlastníci jednotek hradí tyto v poměru dle počtu jednotek, které vlastní,
- náklady na pojištění domu a pozemku nesou vlastníci jednotek v poměru dle velikosti spoluvlastnického podílu na společných částech,

- náklady na úklid společných prostor nesou vlastníci jednotek v poměru dle velikosti spoluvlastnického podílu na společných částech,
- náklady na servis a údržbu výtahů nesou vlastníci jednotek v poměru dle velikosti spoluvlastnického podílu na společných částech,
- ostatní provozní náklady nesou vlastníci jednotek v poměru dle velikosti spoluvlastnického podílu na společných částech.

Nerozhodne-li po založení společenství vlastníků jednotek shromáždění jinak, podílí se vlastníci jednotek na nákladech na služby spojené s užíváním jednotek a společných částí v případech, kdy tyto služby zajišťuje správce a po svém vzniku společenství, takto:

- náklady na elektrickou energii spotřebovanou v rámci provozu společných prostor se dělí mezi jednotky rovnoměrně, tj. vlastníci jednotek hradí tyto v poměru dle počtu jednotek, které vlastní,
- náklady na elektrickou energii spotřebovanou provozem výtahů dělí se mezi jednotky rovnoměrně, tj. vlastníci jednotek hradí tyto v poměru dle počtu jednotek, které vlastní,
- náklady na vodné a stočné dělí se mezi vlastníky jednotek poměrně dle stavu měřidel patřících k příslušné jednotce
- náklady na topení a TUV dělí se mezi vlastníky jednotek v poměrech dle stavu měřidel patřících k příslušné jednotce
- náklady na elektrickou energii spotřebovanou jinak, než způsobem dle prvních dvou odřázek tohoto odstavce, se dělí mezi vlastníky jednotek poměrně dle stavu měřidel patřících k příslušné jednotce, a není-li toto technicky možné, potom se náklady dělí mezi vlastníky jednotek dle velikosti spoluvlastnického podílu na společných částech,
- ostatní náklady na služby a energie dělí se mezi vlastníky jednotek poměrně dle stavu měřidel patřících k příslušné jednotce, a není-li to technicky možné, potom se náklady dělí mezi vlastníky jednotek dle velikosti spoluvlastnického podílu na společných částech.

Služby, které si vlastník jednotky zajišťuje sám, rovněž sám hradí. Nečerpá-li služeb zajištěných správcem nebo po jeho založení společenstvím vlastníků jednotek právě proto, že si tyto zajišťuje sám, nehradí služby zajišťované správcem nebo společenstvím.

Vyúčtování záloh na úhradu za služby provádí správce, případně po založení společenství vlastníků jednotek výbor (případně dle smlouvy správce) jedenkrát za účtovací období, kterým je kalendářní rok, nejpozději do čtyř kalendářních měsíců po jeho skončení v souladu se stanoveným způsobem rozúčtování. Nedoplatek nebo přeplatek vyplývající z vyúčtování je splatný do sedmi kalendářních měsíců po uplynutí účtovacího období.

7. PRAVIDLA PRO SPRÁVU DOMU A UŽÍVÁNÍ SPOLEČNÝCH ČÁSTÍ

7.1 Správa domu.

Správa domu a pozemku zahrnuje vše, co nenáleží vlastníku jednotky a co je v zájmu všech spoluvlastníků nutné nebo účelné pro řádnou péči o dům a pozemek jako funkční celek a zachování nebo zlepšení společných částí, zejména se tím rozumí zajišťování:

- provozu domu a pozemku,
- údržby a oprav společných částí,
- protipožárního zabezpečení domu a pozemku včetně hromosvodů,
- revizí a oprav společných částí technických sítí, rozvodů elektrické energie, vody a odvodu odpadních vod, tepla a teplé užitkové vody včetně radiátorů, vzduchotechniky, výtahů, elektrických sdělovacích zařízení v domě a dalších technických zařízení podle vybavení domu,
- revizí a oprav výměňkové (předávací) stanice v rozsahu a způsobem odpovídajícím skutečnému vybavení domu,
- administrativní a operativně technické činnosti spojené se správou domu, včetně vedení příslušné technické a provozní dokumentace domu,
- správy jednotek, které jsou ve spoluvlastnictví všech vlastníků jednotek nebo společenství jako takového,
- činností spojených s přípravou a prováděním změn společných částí domu nástavbou, přístavbou, stavební úpravou nebo změnou v užívání, jakož i se zřízením, udržováním nebo

- zlepšením zařízení v domě nebo na pozemku sloužících všem spoluvlastníkům domu, resp. pozemku,
- zajištění dodávek služeb spojených s užíváním jednotek, nejde-li o služby, jejichž dodávky si vlastníci jednotek zajišťují u dodavatele přímo,
- pojištění domu, resp. pozemku,
- případného nájmu společných částí či nájmu jednotek, které jsou ve spoluvlastnictví všech vlastníků jednotek,
- kontroly plnění uzavřených smluv v rámci činnosti dle výše uvedeného a uplatňování nároků z porušování smluvních povinností ze strany dodavatelů.
- vybírání předem určených finančních prostředků od vlastníků jednotek na náklady spojené se správou domu a pozemku, popřípadě dalších plateb, vedení evidence plateb, které jsou, vedení evidence nákladů vztahujících se k domu a pozemku, zřízení účtu u banky a hospodaření s finančními prostředky, vedení účetnictví v souladu se zvláštními právními předpisy, vedení evidence vlastníků jednotek,
- plnění spojených s užíváním jednotek a společných částí, například dodávky tepla a teplé užitkové vody, elektřiny, dodávky vody a odvod odpadní vody, úklid společných prostor, užívání výtahu apod., ledaže si tyto služby smluvně zajistí v konkrétních případech vlastníci jednotek sami, a v rámci této činnosti vybírání úhrad za zajišťované služby, rozúčtování cen služeb, vyúčtování přijatých záloh na jednotlivé vlastníky jednotek, vedení potřebných evidencí spojených se zajišťováním služeb a jejich úhradami včetně vyúčtování,
- činností související s provozováním společných částí, zejména technických zařízení, která slouží i jiným fyzickým nebo právnickým osobám než vlastníků jednotek včetně uzavírání s tím souvisejících smluv,
- včasné vymáhání plnění povinností a uplatňování ochrany práv vlastníků jednotek,
- řádné hospodaření s majetkem a s finančními prostředky poskytovanými vlastníky jednotek,
- dalších činností, které vyplývají z právních předpisů a technických postupů spojených se správou domu.

Správu Společných částí, popřípadě Domu jako celku zajišťuje: IMOS facility, a.s., IČ: 269 07 453, se sídlem Brno, Gajdošova 7, PSČ 615 00, zapsaná v obchodním rejstříku vedeném Krajským soudem v Brně, oddíl B, vložka 4018.

7.2 Dokumentace. Správce provede potřebnou dokumentaci k Domu a Pozemku, správě Domu a Pozemku, provozu a finančnímu hospodaření podle obecně platných předpisů. Správce je povinen evidovat náklady na Dům a Pozemek odděleně od ostatních nemovitých věcí, které má ve správě.

7.3 Povinnosti správce. Správce je při výkonu své funkce povinen dále zejména:

- dodržovat obecně závazné právní předpisy a řídit se usneseními shromáždění společenství vlastníků jednotek;
- při veškeré činnosti respektovat zásady hospodárnosti, chránit majetek ve společném spoluvlastnictví vlastníků jednotek před poškozením, zničením nebo jinou újmu;
- vést řádnou evidenci hospodaření v souladu s platnými právními předpisy;
- jednou ročně předložit vlastníků jednotek zprávu o své činnosti, o výsledcích hospodaření za uplynulý rok spolu s návrhem finančního rozpočtu nákladů spojených se správou, provozem a údržbou Domu a Pozemku a s určením zdrojů jejich krytí a o jiných významných skutečnostech týkajících se Společných částí Domu a Pozemku;
- vést potřebnou dokumentaci vztahující se k Domu a Pozemku, jejich provozu a správě;
- zabezpečovat kontrolu úklidu Společných částí a okolí Domu;
- při ukončení výkonu své funkce provést mimořádnou účetní závěrku svého hospodaření, předložit zprávu o své činnosti společenství vlastníků jednotek a předat veškeré materiály vztahující se k provozu a správě Domu a Pozemku pověřené osobě.

7.4 Povinnosti vlastníků jednotek v souvislosti s užíváním Společných částí a jednotek

Vlastníci jednotek jsou zejména povinni:

- užívat společné části tak, aby nerušili práva ostatních vlastníků jednotek a jiných osob s oprávněním společné části užívat, zejména jsou přitom povinni dodržovat noční klid vždy od 22:00 do 06:00 a udržovat pořádek a čistotu,
- dbát o bezpečnost v domě, tj. zejména zamykat vchodové dveře a zamezit vstupu neoprávněných osob do domu,
- hospodárně a řádně užívat zařízení, která se v domě nachází, zejména pak zbytečně nenadužívat osvětlení apod.,
- zdržet se jakýchkoli záborů společných částí a umístování vlastních věcí sloužících k užívání jednotky ve společných částech,
- zdržet se kouření ve společných částech,
- společné prostory určené k činnostem souvisejícím s užíváním jednotky užívat tak, aby nebyla jejich kapacita vyčerpána na úkor ostatních,
- udržovat volně dostupné únikové východy,
- zdržet se užívání energetických nápojních bodů ve společných částech k čerpání energií pro vlastní potřeby spojené s užíváním jednotky (např. elektrické zásuvky ve společných částech domu atp.).

Plnění povinností dle výše uvedeného jsou vlastníci jednotek povinni zajistit též u osob, jimž dovolili vstup do domu.

Vlastníci jednotek jsou dále povinni plnit povinnosti uvedené v příslušných ustanoveních občanského zákoníku, a zejména mají dále též povinnost:

- hradit stanovené příspěvky na správu domu a pozemku, a to již od data, kdy převzali jednotku do užívání,
- hradit stanovené zálohy na úhradu za služby a hradit nedoplatky vyplývající z vyúčtování,
- řídit se pravidly pro správu domu a pro užívání společných částí, stejně jako právními předpisy a pokyny výrobce nebo správce technických zařízení v domě nebo na pozemku, totéž zajistí vlastníci jednotek u osob, jimž umožní přístup do domu,
- zdržet se všeho co brání údržbě, opravě, úpravě, přestavbě či jiné změně domu nebo pozemku, o nichž bylo řádně rozhodnuto; jsou-li prováděny uvnitř bytu/nebytového prostoru, popřípadě na společné části, která slouží výlučně k užívání vlastníkem jednotky, umožní do nich přístup, pokud k tomu byli předem vyzváni osobou odpovědnou za správu domu, to platí i pro umístění, údržbu a kontrolu zařízení pro měření spotřeby vody, tepla a jiných energií; jedná-li se o akutní havarijní stav, je každý vlastník jednotky povinen umožnit přístup okamžitě,
- odstranit na svůj náklad závady a poškození, které na jiných jednotkách nebo na společných částech způsobili sami nebo ti, kteří s nimi jednotku užívají,
- oznámit bez zbytečného odkladu osobě odpovědné za správu domu nabytí vlastnictví k jednotce spolu s potřebnými údaji pro potřeby správy domu, přitom se uvede též počet osob, které budou mít v příslušném bytu/nebytovém prostoru domácnost, a to do jednoho měsíce ode dne, kdy se dozvěděli, nebo mohli dozvědět, že se stali vlastníkem jednotky, což obdobě platí i pro změny takto oznamovaných údajů,
- oznámit osobě odpovědné za správu domu změny v počtu osob, které mají v bytě domácnost a bydlí v něm po dobu delší tří měsíců v kalendářním roce, to platí i tehdy, přenechali-li byt k užívání jiné osobě, v takovém případě oznámí i jméno a adresu této osoby,
- předat osobě odpovědné za správu domu, případně po založení společenství vlastníků jednotek výboru nebo předsedovi společenství, ověřenou projektovou dokumentaci v případě, že provádí stavební úpravy bytu a také umožnit osobě odpovědné za správu domu po předchozím vyzvání provést kontrolu průběhu těchto stavebních úprav.

Vlastníci jednotek jsou oprávněni zejména:

- obdržet vyúčtování záloh na úhradu jednotlivých služeb a vrácení případných přeplatků,
- nahlížet do písemných podkladů pro správu domu a do smluv sjednaných správcem domu a do podkladů, z nichž vychází určení výše jejich povinnosti podílet se na nákladech spojených se správou domu a pozemku a s dodávkou služeb spojených s užíváním jednotky,
- svobodně spravovat, výlučně užívat, a uvnitř stavebně upravovat svůj byt/nebytový prostor jakož i užívat společné části, nesmí však ztížit jinému vlastníku jednotky výkon stejných práv ani ohrozit, změnit nebo poškodit společné části,
- žádat osobu odpovědnou za správu domu o sdělení jména a adresy kteréhokoliv vlastníka jednotky nebo nájemce v domě, příslušná osoba musí žádosti vyhovět,

- seznámit se, jak osoba odpovědná za správu domu hospodaří a jak dům s pozemkem spravuje, nahlížet do všech smluv uzavřených ve věcech správy, jakož i do účetních knih a dokladů,
 - nechat se zastoupit při vymáhání svých práv a nároků vyplývajících z případných vad jednotky či se domáhat se těchto práv a nároků z vad jednotky i sami.
- 7.5 Užívání jednotek. Vlastník jednotky má právo užívat jednotku tak, aby nebyla dotčena práva vlastníků ostatních jednotek v Nemovité věci. Vlastník jednotky je povinen na svůj náklad odstranit závady a poškození, které na jiných jednotkách nebo Společných částech způsobil sám nebo ti, kteří s ním jednotku užívají.
- 7.6 Přístup do jednotky. Pokud to nezbytně vyžadují úpravy, provoz a opravy ostatních jednotek, popřípadě Nemovité věci jako celku (ať již se úprava, provoz či oprava týká Společných částí), je vlastník jednotky povinen umožnit na předchozí vyzvání přístup do jednotky. Vlastník jednotky je povinen umožnit instalaci a údržbu zařízení pro měření tepla a vody v bytě/nebytovém prostoru a umožnit odečet naměřených hodnot, jsou-li tato zařízení umístěna v bytě/nebytovém prostoru.
- 7.7 Vlastníci jednotek jsou povinni dále zejména:
- dodržovat obecně závazné právní předpisy, zejména protipožární, ekologické a hygienické předpisy;
 - řídit se usnesením shromáždění společenství vlastníků jednotek po jeho založení;
 - nerušit ve výkonu vlastnického práva ostatní vlastníky nadměrným hlukem, prachem, zápachem apod.;
 - oznamovat bez zbytečného odkladu správci domu jakékoliv závady na Společných částech a potřebu jejich oprav;
 - zachovávat volné a průchodné únikové cesty, schodiště a východy;
 - přispívat na náklady spojené se správou, provozem, údržbou a opravami Domu nebo Pozemku pod Domem a to v souladu s čl. 6 tohoto prohlášení nebo v souladu s rozhodnutím shromáždění společenství vlastníků jednotek po jeho založení.
- 7.7. Další povinnosti vlastníků jednotek. Vlastník jednotky nesmí provádět takové úpravy jednotky, jimiž by ohrožoval výkon vlastnického práva vlastníků ostatních jednotek. Úpravy, jimiž se mění vzhled Domu, statika Domu, fasáda (včetně jeho barevného řešení) Domu a střecha Domu jsou nepřipustné. Úpravy, jimiž se mění vnitřní uspořádání Domu a zároveň velikost spoluvlastnických podílů na Společných částech, může vlastník jednotky provádět jen na základě smlouvy o výstavbě uzavřené se všemi vlastníky jednotek v Domě.
- 7.8. Společenství vlastníků jednotek. Vzájemné vztahy vlastníků jednotek se řídí občanským zákoníkem v platném znění a tímto Prohlášením vlastníka. Jinak se tyto vztahy řídí usnesením shromáždění vlastníků. Společenství vlastníků jednotek bude založeno a vznikne za podmínek stanovených obecně platnými právními předpisy. Po jeho vzniku se práva a povinnosti vlastníků jednotek řídí též stanovami společenství vlastníků jednotek.
- 7.9. Vlastníci jednotek č. 624/49 a č. 624/54 jsou oprávněni opatřit obvodovou část Domu (v bezprostřední blízkosti jednotky) v přiměřeném rozsahu osvětlenými štíty, navěstími a podobnými znameními.

8. POVINNOSTI VLASTNÍKA, VZNIK SPOLEČENSTVÍ VLASTNÍKŮ JEDNOTEK A ZÁSADY VZTAHŮ MEZI SPOLEČENSTVÍM VLASTNÍKŮ JEDNOTEK A SPRÁVCEM DOMU

- 8.1. Vlastník Nemovité věci zabezpečí bezodkladně po dokončení jednotek založení a vznik společenství vlastníků jednotek.
- 8.2. Následně Vlastník uvědomí správce, kterého stanovil podle tohoto Prohlášení, že vzniklo společenství vlastníků jednotek a že byl podán návrh na jeho zápis do rejstříku společenství vlastníků jednotek.

- 8.3. Právní vztah mezi společenstvím vlastníků jednotek a správcem ustanoveným Vlastníkem se po volbě orgánů společenství vlastníků jednotek řídí obecně závaznými právními předpisy, přičemž shromáždění společenství vlastníků jednotek rozhodne o tom, zda správce bude ve výkonu své činnosti pokračovat, a to podle původních kompetencí nebo podle nově sjednané smlouvy, popřípadě, ke kterému čtvrtletí nebo jinému účetně vhodnému termínu bude jeho činnost ukončena, a společenství vlastníků jednotek jako právnická osoba bude řešit správu Společných částí jiným způsobem.


9. ZÁVĚREČNÁ USTANOVENÍ

Níže podepsaný Vlastník Nemovité věci tímto prohlašuje, že toto Prohlášení o rozdělení práva k nemovité věci na vlastnické právo k jednotkám odpovídá jeho pravé a svobodné vůli, a na důkaz toho připojuje níže svůj podpis.

Nedílnou součástí tohoto Prohlášení je:

- příloha č. 1: *schémata půdorysů všech podlaží Domu určující polohu bytů/nebytových prostorů a Společných částí Domu s údaji o podlahových plochách bytů/nebytových prostorů*
- příloha č. 2: *plná moc*

V Brně dne 28.06.2023



IMOS development otevřený podílový fond
obhospodařovaný
AMISTA investiční společnost, a.s.
MVDr. Hana Vyplelová, na základě plné moci


PROHLÁŠENÍ O PRAVOSTI PODPISU

Běžné číslo knihy o prohlášeních o pravosti podpisu **21221/392/2023**.

Mgr. Daniel Gajdošík, advokát, ev.č. ČAK 17858, sídlo Gajdošova 4392/7, Židenice, 615 00 Brno

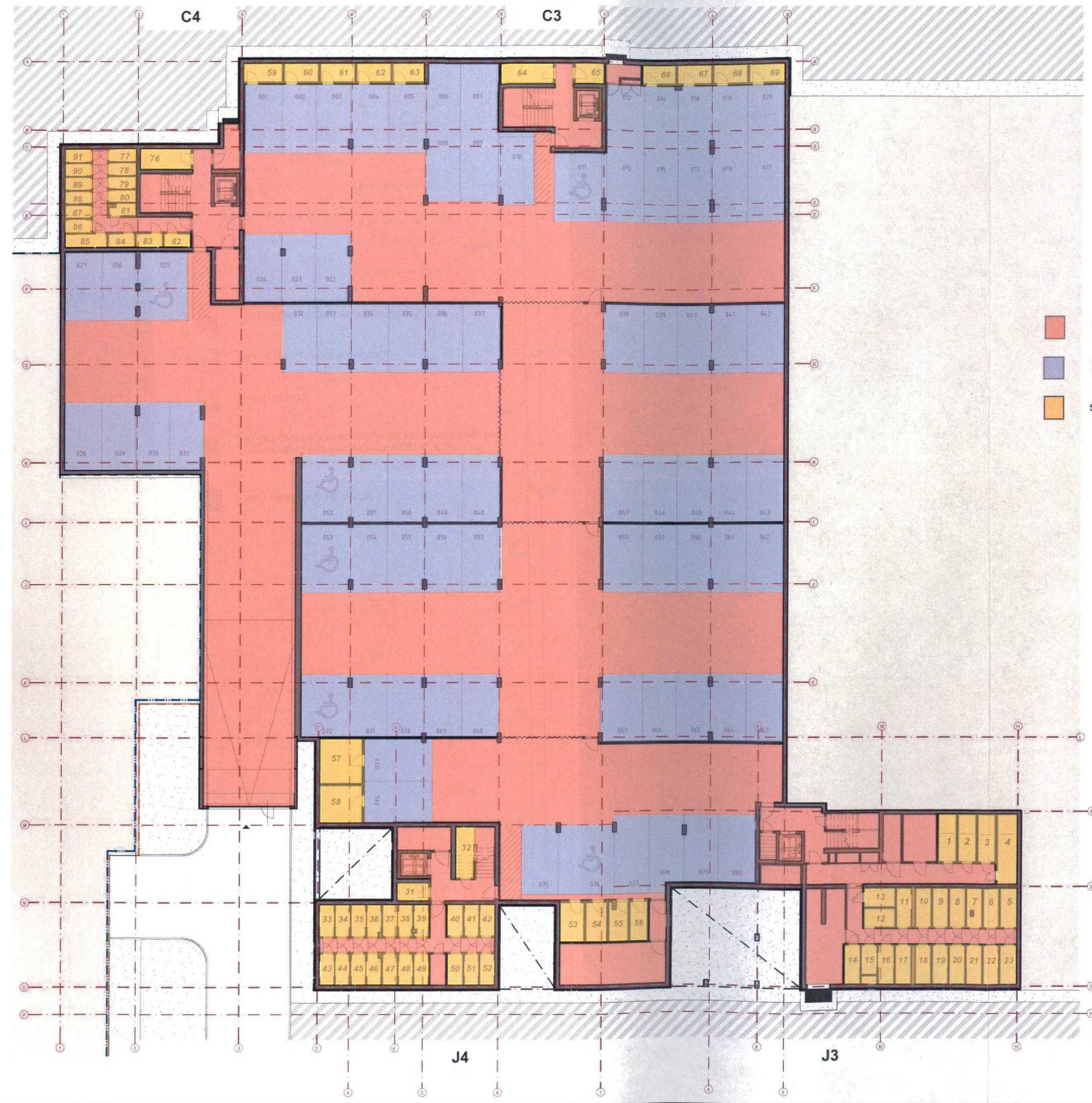
Prohlašuji, že **MVDr. Hana Vypelová**, nar. 25.10.1973, místo nar. Ostrava, bytem Zbýšov č.p. 27, okr. Vyškov, jejíž totožnost byla prokázána z OP č. 212668600, tuto listinu v 1 vyhotovení přede mnou vlastnoručně podepsala.

V Brně dne 28.06.2023


vlastnoruční podpis advokáta



Mgr. Daniel Gajdošík
advokát
Gajdošova 7, 615 00 Brno
IČO: 06552447, ev. č. 17858



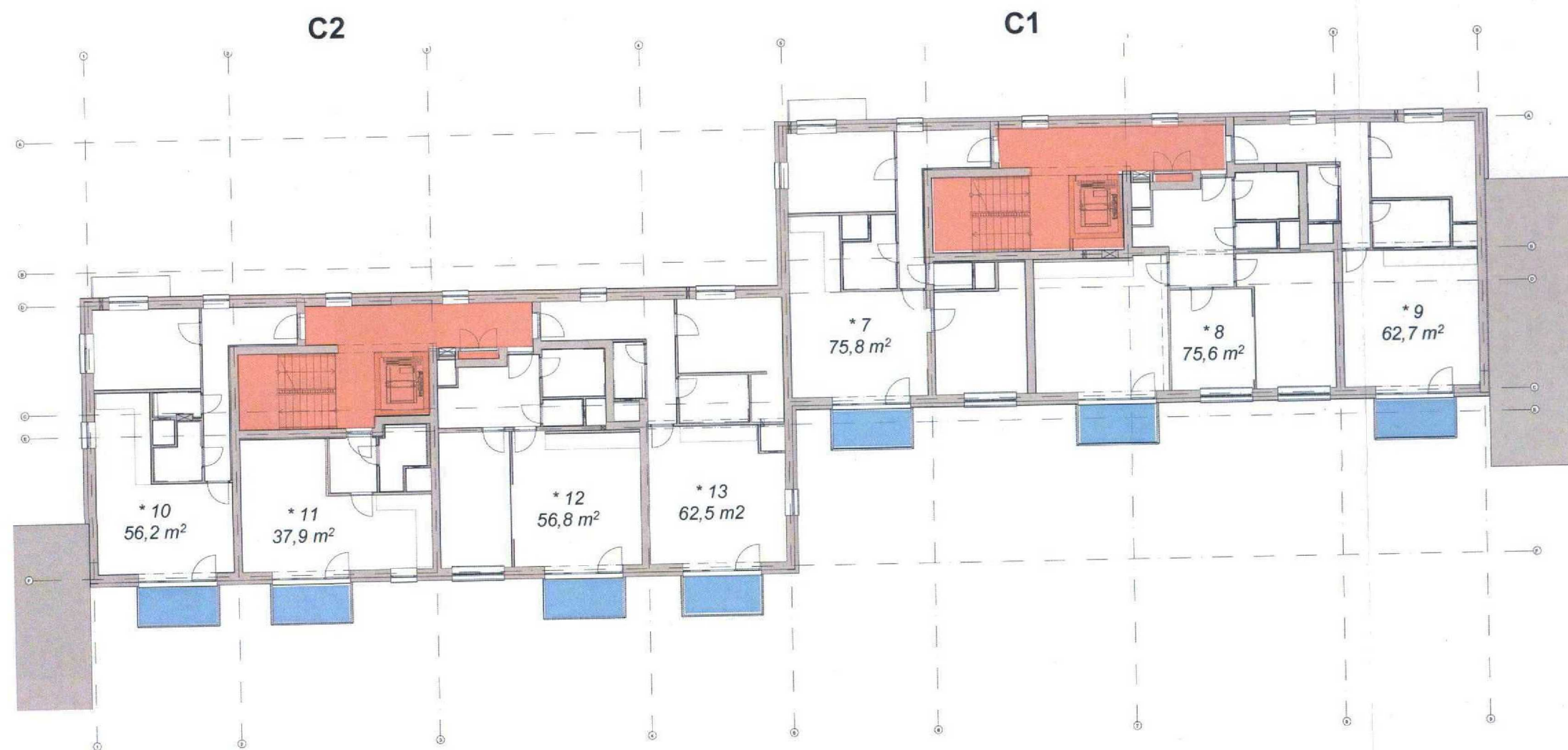
- SPOLEČNÉ PROSTORY VŠEM JEDNOTKÁM
- SPOLEČNÝ PROSTOR PRO UŽIVATELE PARKOVACÍCH MÍST
- SKLEPNÍ KÓJE

PŮDORYS 1.PP CELKOVÉ 1:200



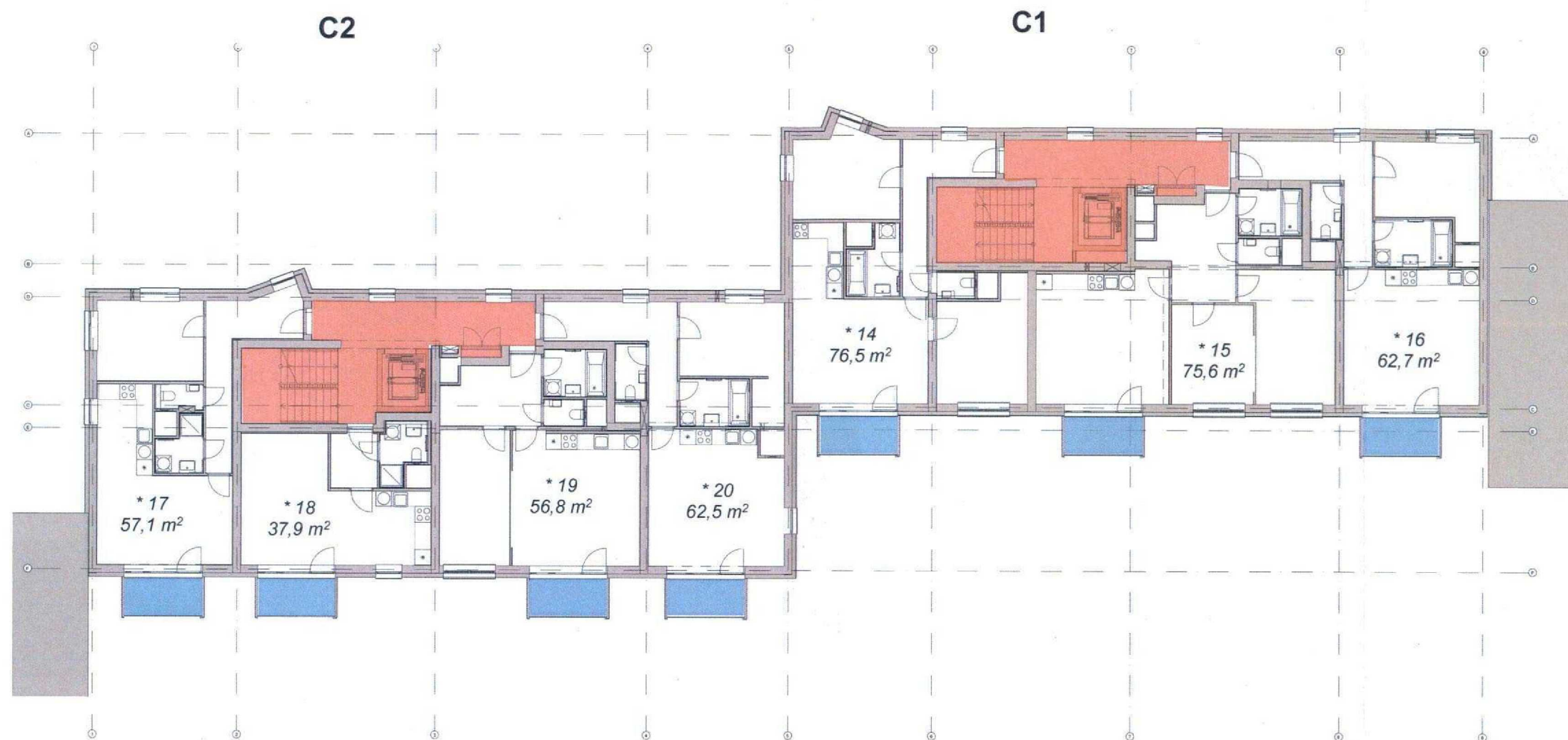
- SPOLEČNÉ PROSTORY VŠEM JEDNOTKÁM
- BYTY / UBYTOVACÍ JEDNOTKY
- SKLEPNÍ KÓJE
- SPOLEČNÉ PROSTORY VŠEM JEDNOTKÁM S PRÁVEM VÝLUČNÉHO UŽÍVÁNÍ PRO KONKRÉTNÍ JEDNOTKU
- JINÝ NEBYTOVÝ PROSTOR

PŮDORYS 1.NP CELKOVÉ 1:200


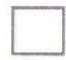



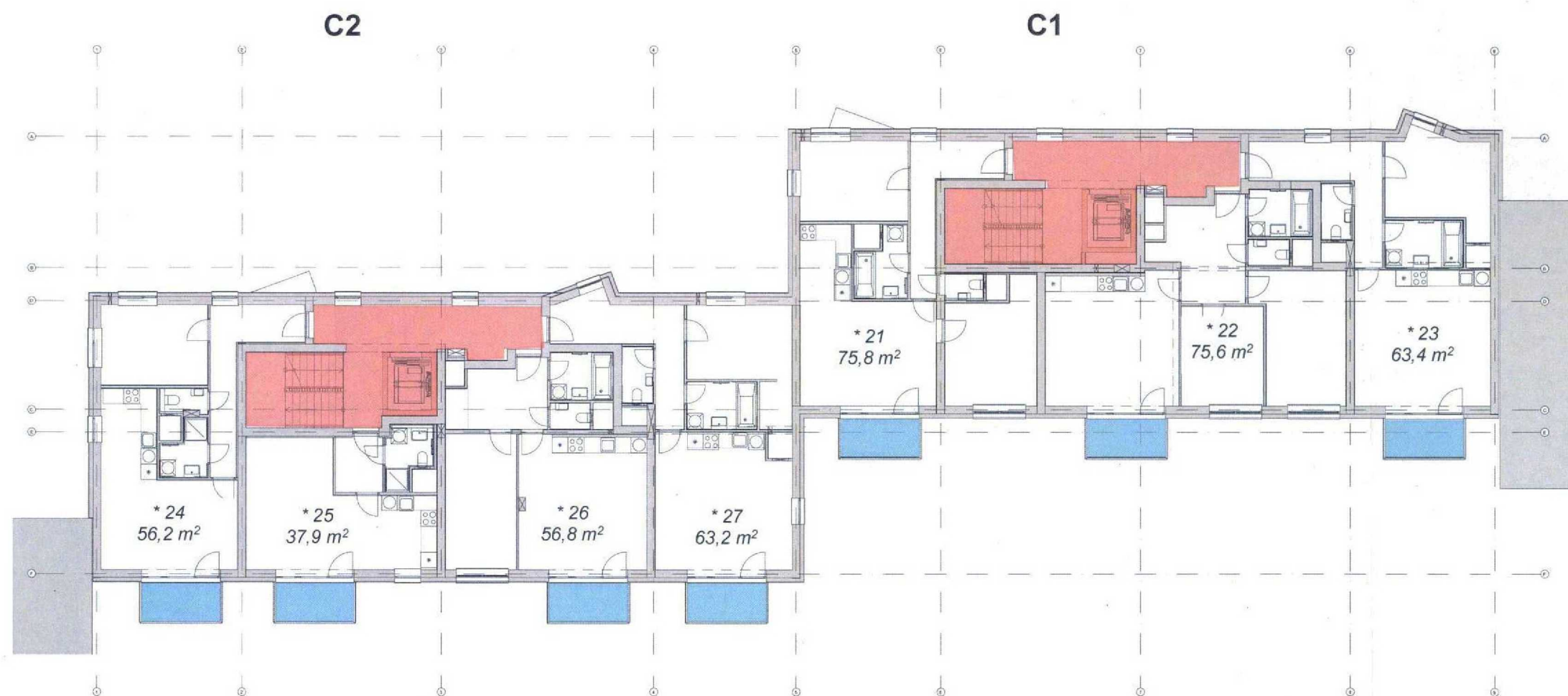
PŮDORYS 2.NP C1,C2 1:200

- SPOLEČNÉ PROSTORY VŠEM JEDNOTKÁM
- BYTY
- SPOLEČNÉ PROSTORY VŠEM JEDNOTKÁM S PŘÁVEM VÝLUČNÉHO UŽÍVÁNÍ PRO KONKRÉTNÍ JEDNOTKU






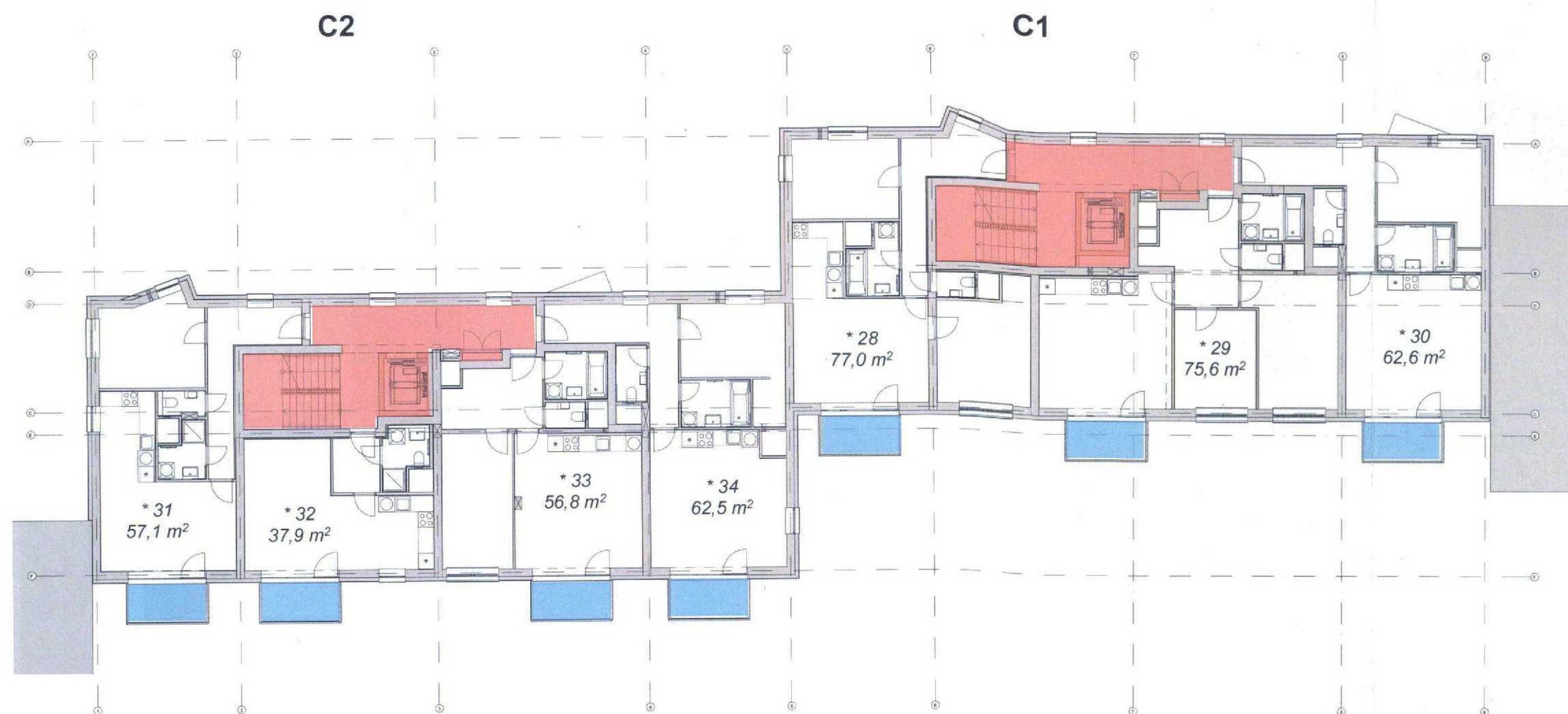
PŮDORYS 3.NP C1,C2 1:200

-  SPOLEČNÉ PROSTORY VŠEM JEDNOTKÁM
-  BYTY
-  SPOLEČNÉ PROSTORY VŠEM JEDNOTKÁM S PRÁVEM VÝLUČNÉHO UŽÍVÁNÍ PRO KONKRÉTNÍ JEDNOTKU






PŮDORYS 4.NP C1,C2 1:200

-  SPOLEČNÉ PROSTORY VŠEM JEDNOTKÁM
-  BYTY
-  SPOLEČNÉ PROSTORY VŠEM JEDNOTKÁM S PRÁVEM VÝLUČNÉHO UŽÍVÁNÍ PRO KONKRÉTNÍ JEDNOTKU



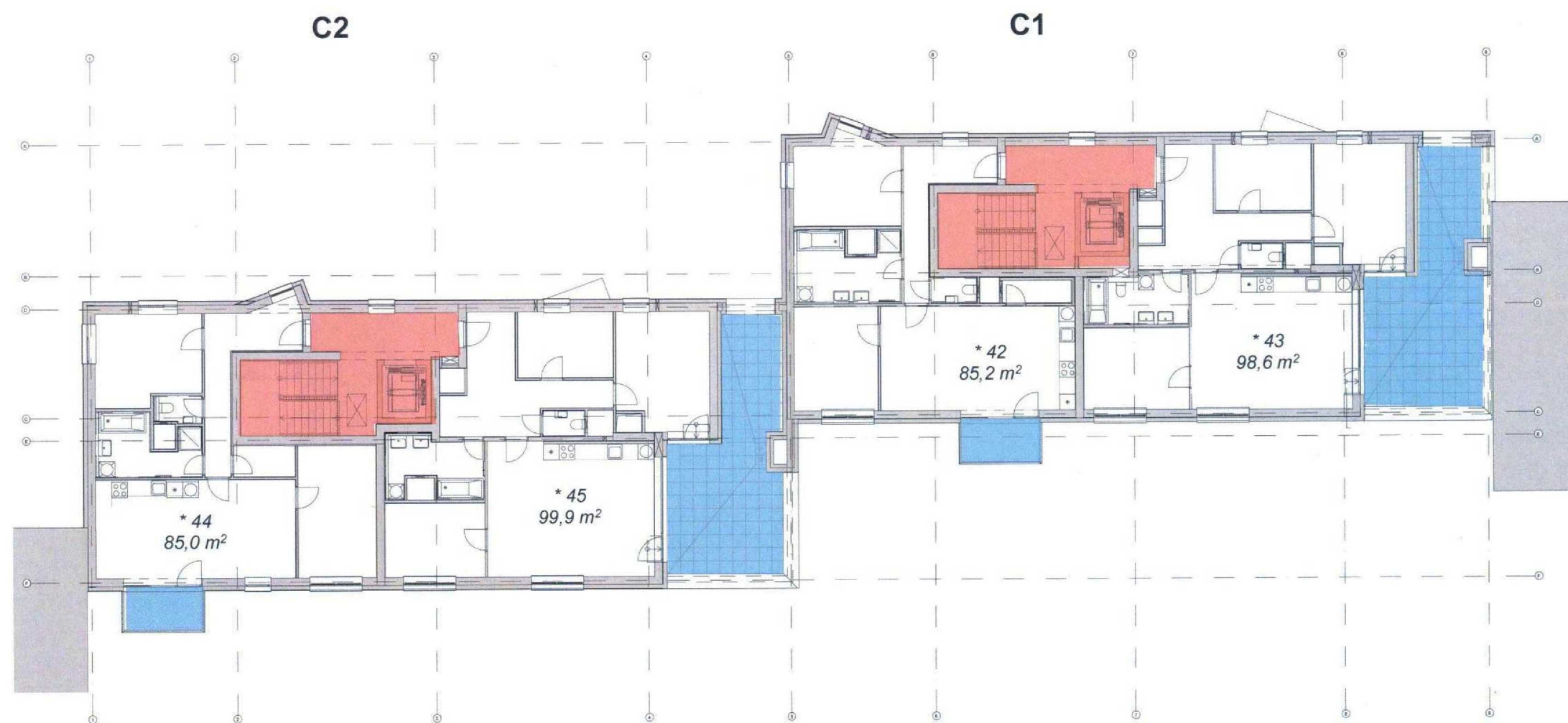
PŮDORYS 5.NP C1,C2 1:200

-  SPOLEČNÉ PROSTORY VŠEM JEDNOTKÁM
-  BYTY
-  SPOLEČNÉ PROSTORY VŠEM JEDNOTKÁM S PRÁVEM VÝLUČNÉHO UŽÍVÁNÍ PRO KONKRÉTNÍ JEDNOTKU






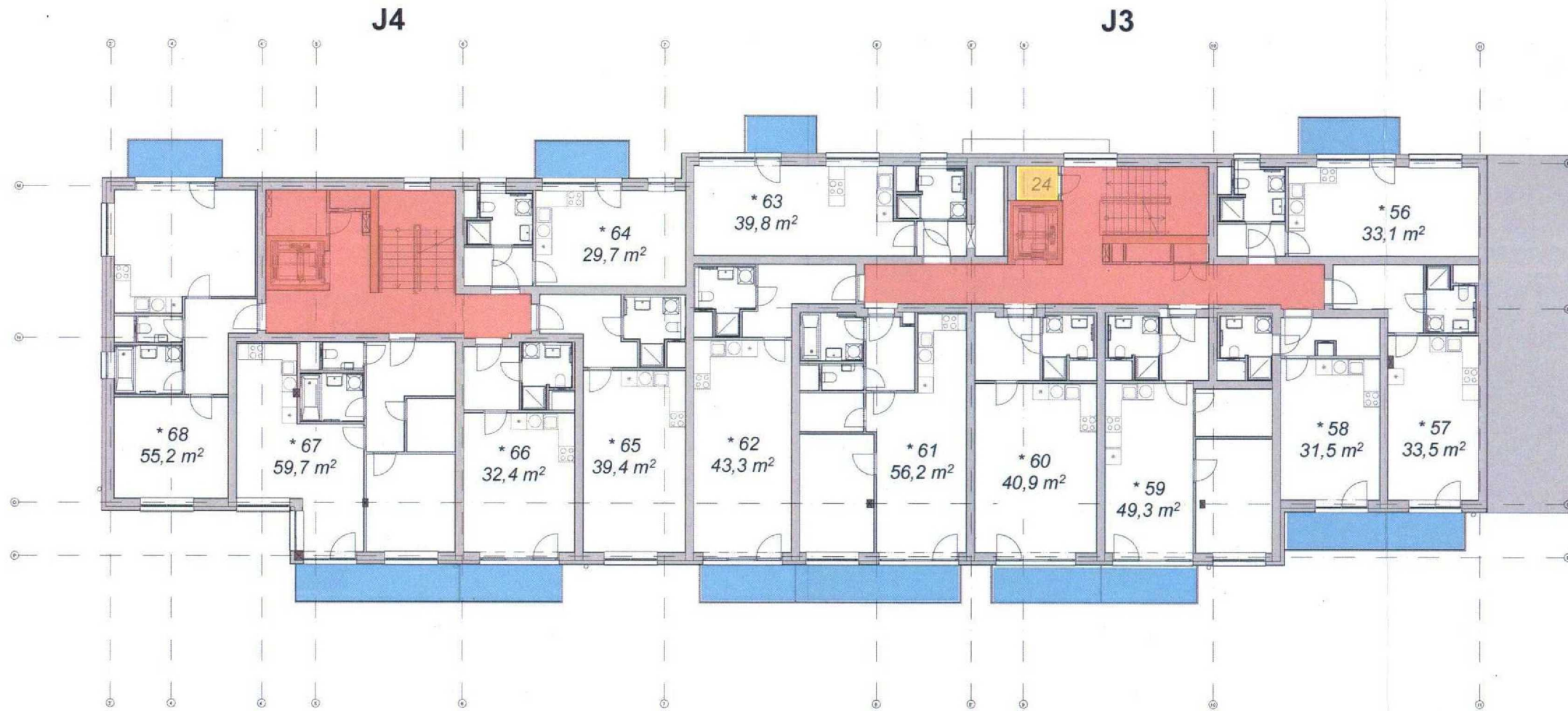
PŮDORYS 6.NP C1,C2 1:200

- SPOLEČNÉ PROSTORY VŠEM JEDNOTKÁM
- BYTY
- SPOLEČNÉ PROSTORY VŠEM JEDNOTKÁM S PRÁVEM VÝLUČNÉHO UŽÍVÁNÍ PRO KONKRÉTNÍ JEDNOTKU



PŮDORYS 7.NP C1,C2 1:200

-  SPOLEČNÉ PROSTORY VŠEM JEDNOTKÁM
-  BYTY
-  SPOLEČNÉ PROSTORY VŠEM JEDNOTKÁM S PRÁVEM VÝLUČNÉHO UŽÍVÁNÍ PRO KONKRÉTNÍ JEDNOTKU



PŮDORYS 2.NP J3,J4 1:200

- SPOLEČNÉ PROSTORY VŠEM JEDNOTKÁM
- BYTY / UBYTOVACÍ JEDNOTKY
- SKLEPNÍ KÓJE
- SPOLEČNÉ PROSTORY VŠEM JEDNOTKÁM S PRÁVEM VÝLUČNÉHO UŽÍVÁNÍ PRO KONKRÉTNÍ JEDNOTKU



PŮDORYS 3.NP J3,J4 1:200

- SPOLEČNÉ PROSTORY VŠEM JEDNOTKÁM
- BYTY
- SKLEPNÍ KÓJE
- SPOLEČNÉ PROSTORY VŠEM JEDNOTKÁM S PRÁVEM VÝLUČNÉHO UŽÍVÁNÍ PRO KONKRÉTNÍ JEDNOTKU



PŮDORYS 4.NP J3,J4 1:200

- SPOLEČNÉ PROSTORY VŠEM JEDNOTKÁM
- BYTY
- SKLEPNÍ KÓJE
- SPOLEČNÉ PROSTORY VŠEM JEDNOTKÁM S PRÁVEM VÝLUČNÉHO UŽÍVÁNÍ PRO KONKRÉTNÍ JEDNOTKU



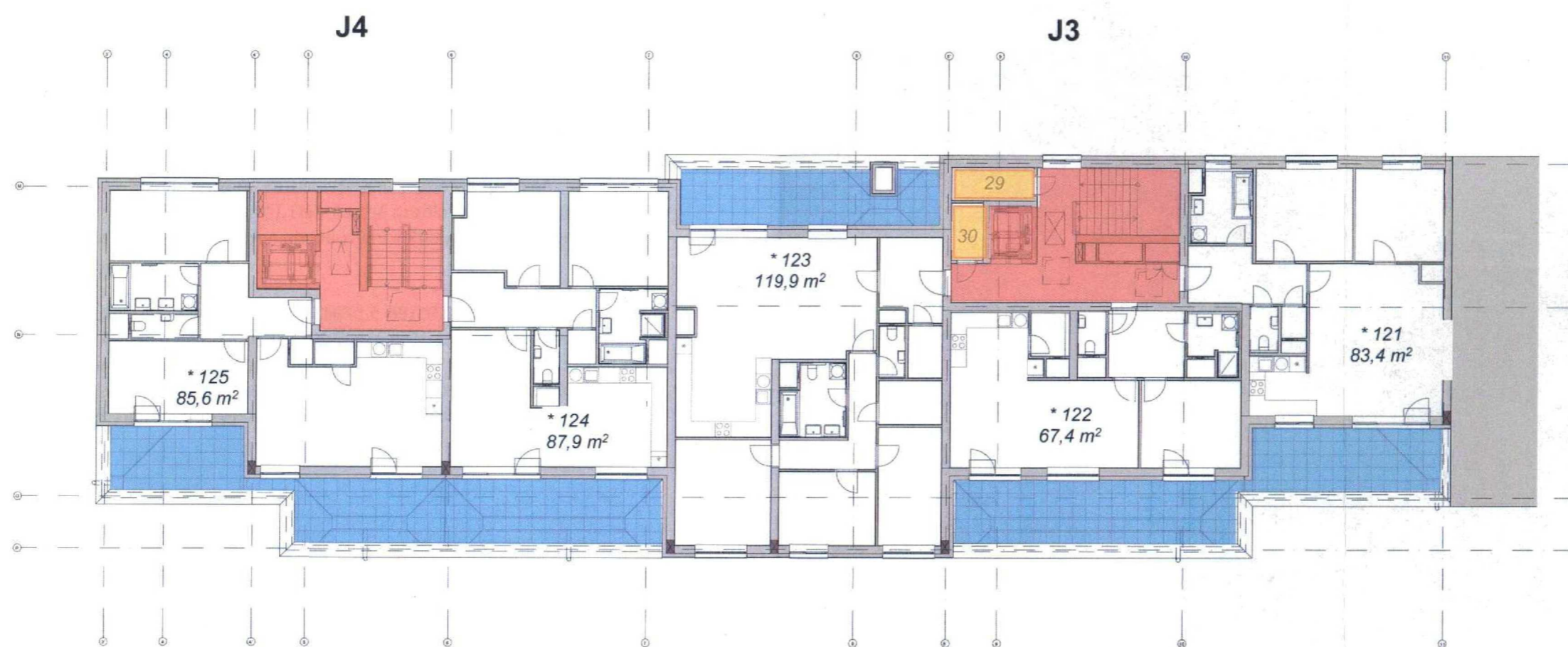
PŮDORYS 5.NP J3,J4 1:200

- SPOLEČNÉ PROSTORY VŠEM JEDNOTKÁM
- BYTY
- SKLEPNÍ KÓJE
- SPOLEČNÉ PROSTORY VŠEM JEDNOTKÁM S PRÁVEM VÝLUČNÉHO UŽÍVÁNÍ PRO KONKRÉTNÍ JEDNOTKU



PŮDORYS 6.NP J3,J4 1:200

- SPOLEČNÉ PROSTORY VŠEM JEDNOTKÁM
- BYTY
- SKLEPNÍ KÓJE
- SPOLEČNÉ PROSTORY VŠEM JEDNOTKÁM S PRÁVEM VÝLUČNÉHO UŽÍVÁNÍ PRO KONKRÉTNÍ JEDNOTKU



PŮDORYS 7.NP J3,J4 1:200

- SPOLEČNÉ PROSTORY VŠEM JEDNOTKÁM
- BYTY
- SKLEPNÍ KÔJE
- SPOLEČNÉ PROSTORY VŠEM JEDNOTKÁM S PRÁVEM VÝLUČNÉHO UŽÍVÁNÍ PRO KONKRÉTNÍ JEDNOTKU

**PLNÁ MOC**

Společnost:

AMISTA investiční společnost, a.s.

IČ 274 37 558, se sídlem Pobřežní 3, č. p. 620, PSČ 186 00, Praha 8

zapsaná v obchodním rejstříku vedeném Městským soudem v Praze, v oddíle B a vložce 10626, zastoupená členem představenstva Mgr. Pavlem Barešem

jakožto obhospodařovatel fondu

IMOS development otevřený podílový fond

IČ:75160013, DIČ: CZ684019680

se sídlem Pobřežní 3, č. p. 620, PSČ 186 00, Praha 8 (dále jen „Podílový fond“)

(dále jen „Zmocnitel“)

tímto zmocňuje

Ing. Jiří Rulíška,

dat. nar. 28. 5. 1951, bytem Velká Morava 45, PSČ: 561 69, Dolní Morava

a

MVDr. Hanu Vyplelovou

dat. nar. 25.10.1973, bytem č.p. 27, 683 52 Zbýšov

(dále také jen „Zmocněnci“)

K zastoupení při právních jednáních souvisejících s převodem vlastnického práva k nemovitým věcem v rámci projektu „PONA VA CITY - II. ETAPA“ v k.ú. Ponava, vedených u Katastrálního úřadu pro Jihomoravský kraj, Katastrální pracoviště Brno-město, obec Brno, katastrální území Ponava, na LV č. 3461, 3462 a 3055 (dále jen „Nemovitosti“).

Zmocněnci jsou oprávněni zastupovat Zmocnitele výlučně na účet Podílového fondu a pouze ve vztahu k Nemovitostem.

Zmocněnci jsou v souvislosti se shora uvedeným předmětem plné moci zejména oprávněni k:

- 1) podepisování rezervačních smluv, smluv o budoucích smlouvách kupních a kupních smluv týkající se prodeje Nemovitostí, jakož i k jednání o podmínkách výše uvedených smluv a k provedení všech úkonů navazujících a souvisejících; včetně dodatků ke všem zmíněným dokumentům, výzev k plnění vyplývajících ze zmíněných dokumentů a také dokumentů k případným ukončením takto uzavřených smluvních vztahů, a dále k veškerým právním jednáním souvisejícím s přepisem médií;
- 2) podepisování smluv o úschově listin a peněžních prostředků představujících kupní cenu za Nemovitosti, jakož i k jednání o podmínkách výše uvedených smluv a k provedení všech úkonů navazujících a souvisejících;
- 3) podepisování a podání návrhů na vklad vlastnického práva k Nemovitostem do katastru nemovitostí;
- 4) podepisování smluv o zřízení zástavního práva, zákazu zcizení, zákazu dalšího zatížení či jiných práv a zápisů k Nemovitostem, ve prospěch banky či jiné finanční instituce, za účelem čerpání úvěru na financování kupní ceny za Nemovitosti, jakož i smlouvy o jiném zajištění úvěru ve prospěch banky či jiné

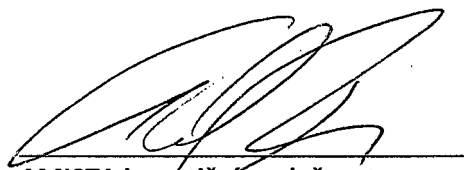
finanční instituce, jakož i k jednání o podmínkách výše uvedených smluv a k provedení všech úkonů navazujících a souvisejících;

- 5) podepisování smluv o zřízení věcných břemen k Nemovitostem; dohod o zrušení věcných břemen k Nemovitostem,
- 6) podpisu prohlášení vlastníka, čestného prohlášení v souvislosti s ustanoveními § 1163 z.č. 89/2012 Sb., občanský zákoník a § 30/4 vyhlášky č. 357/2013 Sb., o katastru nemovitostí; prohlášení jediného vlastníka o změně vlastnického práva k jednotkám na vlastnické právo k nemovité věci dle § 1218 z.č. 89/2012 Sb., občanský zákoník,
- 7) podepisování a podání záznamu/zápisu do katastru nemovitostí vedeného příslušným katastrálním úřadem a k zastupování v těchto záznamových řízeních a dále k veškerým právním jednáním souvisejícím,
- 8) podepisování návrhů na vklad zástavního práva, zákazu zcizení, zákazu dalšího zatížení či jiných práv a zápisů k Nemovitostem, ve prospěch banky či jiné finanční instituce za účelem čerpání úvěru na financování kupní ceny za Nemovitosti;
- 9) zastupování při vkladovém řízení u příslušného katastrálního úřadu ve vztahu k Nemovitostem.

Každý ze zmocněnců může jednat v rozsahu této plné moci samostatně.

Tato plná moc se řídí a bude se vykládat v souladu s českým právem.

V Brně dne 13. 4. 2022



AMISTA investiční společnost, a.s.
Mgr. Pavel Bareš, člen představenstva
(ověřený podpis)

Tuto plnou moc v plném rozsahu přijímám:

V Brně dne 13. 4. 2022

.....
Ing. Jiří Rulišek

.....
MVDr. Hana Vypelová

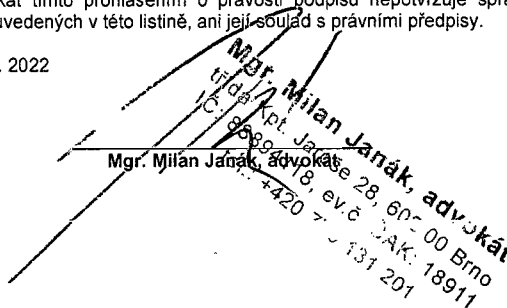
Běžné číslo knihy o prohlášeních o pravosti podpisu 19027 / 110 / 2022 / C.

Já, níže podepsaný Mgr. Milan Janák, advokát se sídlem v Brně, třída Kpt. Jaroše 1844/28, zapsaný v seznamu advokátů vedeném Českou advokátní komorou pod ev. č. 18911, prohlašuji, že tuto listinu přede mnou vlastnoručně v jednom vyhotovení podepsal:

1. Mgr. Pavel Bareš, nar. 23. 09. 1977, bytem Brno, Kamenačky 2053/5, jehož totožnost jsem zjistil z občanského průkazu číslo 211780754.

Podepsaný advokát tímto prohlášením o pravosti podpisu nepotvrzuje správnost ani pravdivost údajů uvedených v této listině, ani její soulad s právními předpisy.

V Brně, dne 13. 4. 2022



Mgr. Milan Janák, advokát
třída Kpt. Jaroše 28, 602 00 Brno
IČ: 68800018, ev.č. ČAK: 18911
+420 77 131 201

OVĚŘOVACÍ DOLOŽKA PRO VIDIMACI

VII/6

Podle ověřovací knihy ÚMČ města Brna, Brno-Židenice

pořadové č. vidimace 82 / 2023

tento/tato úplný/á - částečný/á* opis/kopie*

obsahující 2 stran

souhlasí doslovně s předloženou listinou, z níž byl/a pořízen/a a tato listina je prvopisem*

ověřenou vidimovapou listinou*

listinou, která je výstupem z autorizované konverze dokumentů*

opisem nebo kopií pořízenou ze spisu*

stejnopisem písemného vyhotovení rozhodnutí nebo výroku rozhodnutí*,

obsahujícím 2 stran.

Listina, z níž je vidimovaná listina pořízena, obsahuje/neobsahuje* viditelný zajišťovací prvek.

V Brně dne 18. 05. 2023

Menika ZÁLESKÁ

Jméno/a a příjmení ověřující osoby, která vidimaci provedla
(nebo otisk jmenovky)

Otisk úředního razítka a podpis ověřující osoby

*Nehodící se škrtněte



IMOS development otevřený podílový fond

Pobřežní 620/3, 118 00 Praha 8

IČ: 75160013, DIČ: CZ684019680

Doručovací adresa:

Gajdošova 4392/7, 615 00 Brno -8-



VÝSTUP VZNIKLÝ PŘEVEDENÍM PÍSEMNOTI V LISTINNÉ PODOBĚ DO ELEKTRONICKÉ PODOBY

Identifikace: 264314642011

Výstup doslovně souhlasí s listinou uloženou ve sbírce listin katastru

Vyhotoveno dne: 11.03.2025

Vyhotovil: Český úřad zeměměřický a katastrální - SCD

Vyhotoveno dálkovým přístupem

UPOZORNĚNÍ

na povinnost zákonného nakládání s osobními údaji získanými z katastru nemovitostí

Katastr nemovitostí je v souladu s § 1 odst. 1) zák. č. 256/2013 Sb., o katastru nemovitostí (katastrální zákon) **veřejný seznam**, obsahující soubor údajů o nemovitých věcech, zahrnující jejich soupis, popis, jejich geometrické a polohové určení a zápis práv k těmto nemovitostem. Veřejnost katastru je v souvislostech naší právní úpravy základním předpokladem pro zajištění právní jistoty při nabývání nemovitostí a věcných práv k nim.

Na ochranu osobních údajů, poskytnutých jako součást údajů katastru, se v plném rozsahu vztahuje Obecné nařízení Evropského parlamentu a Rady (EU) 2016/679, o ochraně fyzických osob v souvislosti se zpracováním osobních údajů a o volném pohybu těchto údajů a o zrušení směrnice 95/46/ES (obecné nařízení o ochraně osobních údajů nebo GDPR).

Skutečnost, že některé osobní údaje soukromých osob jsou veřejně dostupnými údaji ve veřejném seznamu, v žádném případě neznámá, že tyto údaje mohou být dále šířeny, zveřejňovány nebo jinak zpracovávány v rozporu s katastrálním zákonem nebo obecným nařízením o ochraně osobních údajů.

Údaje katastru lze užít pouze k účelům uvedeným v § 1 odst. 2 katastrálního zákona, a to

- a) k ochraně práv k nemovitostem, pro účely daní, poplatků a jiných obdobných peněžitých plnění, k ochraně životního prostředí, k ochraně nerostného bohatství, k ochraně zájmů státní památkové péče, pro rozvoj území, k oceňování nemovitostí, pro účely vědecké, hospodářské a statistické;
- b) pro tvorbu dalších informačních systémů sloužících k účelům uvedeným v písmenu a).

Osobní údaje získané z katastru lze zpracovávat pouze při splnění podmínek obecného nařízení o ochraně osobních údajů.

Zpracování osobních údajů je zákonné, pouze pokud je splněna nejméně jedna z níže uvedených podmínek a pouze v odpovídajícím rozsahu:

- a) subjekt údajů udělil souhlas se zpracováním svých osobních údajů pro jeden či více konkrétních účelů;
- b) zpracování je nezbytné pro splnění smlouvy, jejíž smluvní stranou je subjekt údajů, nebo pro provedení opatření přijatých před uzavřením smlouvy na žádost tohoto subjektu údajů;
- c) zpracování je nezbytné pro splnění právní povinnosti, která se na správce vztahuje;
- d) zpracování je nezbytné pro ochranu životně důležitých zájmů subjektu údajů nebo jiné fyzické osoby;
- e) zpracování je nezbytné pro splnění úkolu prováděného ve veřejném zájmu nebo při výkonu veřejné moci, kterým je pověřen správce;
- f) zpracování je nezbytné pro účely oprávněných zájmů příslušného správce či třetí strany, kromě případů, kdy před těmito zájmy mají přednost zájmy nebo základní práva a svobody subjektu údajů vyžadující ochranu osobních údajů, zejména pokud je subjektem údajů dítě.

Zpracováním osobních údajů se ve smyslu čl. 4 GDPR rozumí jakákoliv operace nebo soubor operací s osobními údaji nebo soubory osobních údajů, který je prováděn pomocí či bez pomoci automatizovaných postupů, jako je shromáždění, zaznamenání, uspořádání, strukturování, uložení, přizpůsobení nebo pozměnění, vyhledání, nahlédnutí, použití, zpřístupnění přenosem, šíření nebo jakékoliv jiné zpřístupnění, seřazení či zkombinování, omezení, výmaz nebo zničení.

Při zpracování osobních údajů je nezbytné dodržet rovněž zásady uvedené v článku 5 obecného nařízení o ochraně osobních údajů, se zvláštním důrazem na zásadu zákonnosti, korektnosti a účelového omezení. Právem na získání vybraných osobních údajů, které jsou součástí údajů katastru, nesmějí být dotčena práva a svobody jiných osob.

Prokázané protiprávní nakládání s osobními údaji získanými z katastru může být sankcionováno ve smyslu § 57 katastrálního zákona, resp. čl. 83 obecného nařízení pro ochranu osobních údajů.